

DIGITALPATTERN

 **MODE**[®]
at ROWAN



BRYONY LUE + SJAL

**

DESIGNED BY KATHARINA VON BLUMENTHAL

MIPT7 4-SEP



BRYONY LUE + S KJERF

KATHARINA V ON BL UMENTHAL

BRYONY LUE

STØRRELSE

Passer til et mellomstort kvinnehode.

Omkrets ca. 49 cm.

GARN

Softest Alpaca (50g) 2

(fotografert med fargen Cranberry 020)

PINNER

3,5 mm rundpinner, 40 cm

lange 4,5 mm rundpinner, 40

cm lange Sett med 4,5 mm

strømpepinner

STRIKKEFASTHET

18 m og 22 omganger måler 10 x 10 cm når du strikker blondemønster/flettestrikk og bruker 4,5 mm pinner

ANDRE MATERIALER

Hjelpepinne

Markører



Uten sømmer på rundpinne

SPESEIELLE FORKORTELSER

Kast/kast/r – flytt de 2 neste maskene, én om gangen som om du strikker rett, fra venstre til høyre pinne, stikk venstre pinne inn i fremre maskebuer på de løse maskene og strikk 1 r (1 m felt).

MDF – midtre dobbel felling - flytt de 2 neste maskene, én om gangen som om du strikker rett, fra venstre til høyre pinne, strikk neste m rett, løft de 2 løse maskene over den strikkede m (2 m felt).

3rsm – strikk 3 r sammen. (2 m felt).

F4F flytt de neste 2 m til hjelpepinne og hold den foran arbeidet, strikk 2 r, deretter 2 r fra hjelpepinne.

Obs: Denne luen strikkes rundt i sammenhengende omganger.

LUE

Bruk rundpinne 3,5 mm og legg opp 88 m med elastisk opplegg («tubular cast-on»-metoden). Vær forsiktig så du ikke vrir oppleggsomgangen og lukk deretter til en sirkel. Sett en markør for å markere starten av omgangen.

1. omg: *1 r, 1 vr, gjenta fra * ut omg. Denne omgangen danner vrangborden.

Strikk vrangbord til luen måler 8 cm. Bytt til rundpinne 4,5 mm.

Strikk over 11 m i henhold til omgang 1 i diagrammet, 8 ganger.

Strikk etter mønsteret i diagrammet til luen måler 24 cm fra oppleggskanten.

Neste omgang: Strikk etter mønster over 18 m, PM (første markør), mønster over 15 m, PM (andre markør),

mønster over 29 m, PM (tredje markør), mønster over 15 m (fjerde markør), mønster ut omgangen.

Toppen

Bytt til strømpepinner om nødvendig.

Neste omgang: Strikk etter mønsteret til 2 m før første markør, kast/kast/r, PM, mønster til andre markør, PM, 2 rsm, mønster til 2 m før tredje markør, kast/kast/r, PM, mønster til fjerde markør, PM, 2 rsm, mønster ut omgangen (4 m felt). 84 m.

Den siste omgangen danner felleomgangen med 4 felte m per omgang. Gjenta denne omgangen 9 ganger til. 48 m.

Neste omgang: Strikk etter mønsteret til 3 m før første markør, MDF, PM, mønster til andre markør, PM, 3 rsm, mønster til 3 m før tredje markør, MDF, PM, mønster til fjerde markør, PM, 3 rsm, mønster ut omgangen (8 m felt). 40 m.

Den siste omgangen danner felleomgangen med 8 felte m per omgang. Gjenta denne omgangen 3 ganger til. 16 m.

MONTERING

Fordel maskene på to strømpepinner med 8 masker per pinne. Sy disse 16 maskene sammen med maskesting slik: **Oppstartsteg 1:** Træ en stoppenål med samme garn som du brukte til arbeidet. Hold pinnene med maskene parallelt med hverandre i venstre hånd. Stikk stoppenålen gjennom den første masken på den fremre pinnen som om du skulle strikke den vrang. Trekk garnet gjennom, og la den ene enden være igjen til å feste senere. La masken være igjen på den fremre pinnen.

Oppstartsteg 2: Stikk stoppenålen gjennom den første masken på bakerste pinne som om du skulle strikke den rett, trekk garnet gjennom, men la masken bli værende på bakerste pinne.

Steg 1: Stikk stoppenålen gjennom den første masken på fremre pinne som om du skulle strikke den rett, trekk garnet gjennom, la masken gli av den fremre pinne.

Steg 2: Stikk stoppenålen gjennom den første masken på fremre pinne som om du skulle strikke den vrang, trekk garnet gjennom, la masken bli værende på den fremre pinnen.

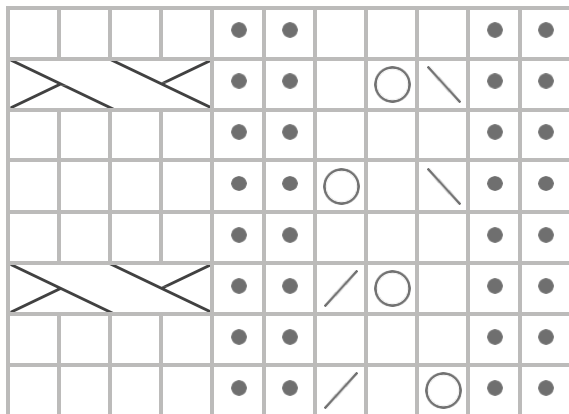
Steg 3: Stikk stoppenålen gjennom den første masken på bakerste pinne som om du skulle strikke den vrang, trekk garnet gjennom, la masken gli av den bakerste pinnen.

Steg 4: Stikk stoppenålen gjennom den første masken på bakerste pinne som om du skulle strikke den rett, trekk garnet gjennom, men la masken bli værende på bakerste pinne.

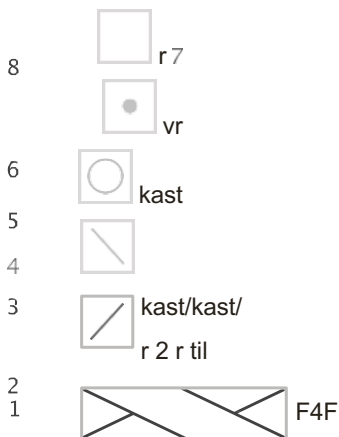
Gjenta steg 1–4 til alle maskene er sydd sammen.

Etter at et antall masker er sydd sammen, juster masketettheten på disse maskene slik at sømmen ikke strammes for mye. Våtblokker arbeidet.

BRYONY HAT CHAR T



FORKLARING



BRYONY S CARF

GARN

Softest Alpaca (50g) 3

(fotografert med fargen Cranberry 020)

PINNER

1 par strikkepinner 4,5 mm

STRIKKEFASTHET

18 m og 22 omganger måler 10 x 10 cm når du strikker blondemønster/flettestrikk og bruker 4,5 mm pinner

ANDRE MATERIALER

Hjelpepinne

STØRRELSE

Det ferdige sjalet måler 45 cm på det bredeste punktet og er 171 cm langt

SPESIELLE FORKORTELSER

Kast/kast/r – flytt de 2 neste maskene, én om gangen som om du strikker rett, fra venstre til høyre pinne, stikk venstre pinne inn i fremre maskebuer på de løse maskene og strikk 1 r (1 m felt). **r fmb-bmb** – øk 1 m ved å

strikke gjennom fremre og deretter bakre maskebue på neste m.

F4F flytt de neste 2 m til hjelpepinnen og hold den foran arbeidet, strikk 2 r, deretter 2 r fra hjelpepinnen.

Obs: Inkluder de økte maskene i mønsteret, strikk kun én felling med en matchende økning.

SJAL

Bruk pinner 4,5 mm og legg opp 7 m.

1. omgang (rettsiden): 3 r, 1 vr, 3 r.

2. omgang: Løft de neste 3 m, 1 vr, løft de neste 3 m.

De to siste omgangene danner mønsteret for i-cord-kanten.

Gjenta de to siste omgangene én gang til. Start å strikke etter omgang 1 på diagrammet og hold i-cord-kanten riktig, inkluder de økte maskene i mønsteret og fortsett slik:

Neste omgang (rettsiden): Strikk r til det er 4 m igjen, 1 r fmb-bmb, 3 r. 8 m. Øk som anvist på siste omgang, øk 1 m ved sidekanten på de 17 neste 4. omgangene og deretter på de 58 følgende alternerende omgangene. 83 m.

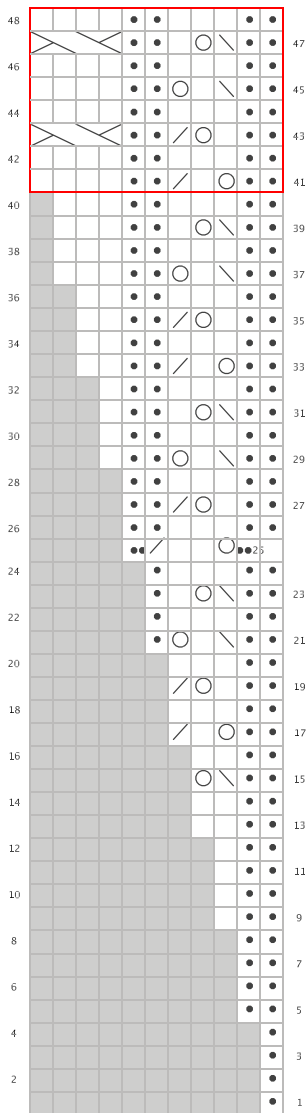
Strikk mønster i 4 omganger. **Neste omgang (rettsiden):** Strikk r til det er 5 m igjen, kast/kast/r, 3 r. 82 m. Fellingene strikkes rett i henhold til siste omgang.

fell 1 m ved sidekanten på neste 57 alternerende omganger, deretter på de 18 neste 4. omgangene. 7 m. Strikk mønster i 4 omganger. Fell av.

MONTERING

Våtblokker arbeidet.

BRYONY SHAWL CHAR T



F ORKLARING

-  r
-  R: vr
VR: r
-  kast 
- Kast/kast/r
-  2 r sm
-  F4F
-  Grå: ingen
-  maske Gjenta



 **MODE**
at ROWAN



@modeatrowan
#MODEATROWAN
modeatrowan.com

SKANN ETTER

Generell
informasjo
n



Informasjon
om
passform

