

DIY
by Panduro

INSTRUKTION



Q99157

Tørklæde

Du skal bruge:

Garn

BF: 2x50 g og KF: 3x50 g

Strikkepinde

Rundpind 4½ (100–120 cm)

Andet

3 markører

Størrelse

140x60

Design

Maria Magnusson

Tørklædet består af tre retstrikkede trekanter. Kanten strikkes fra siden, og mens den strikkes, lukkes alle masker af.

Forkortelser:

- BF – Bundfarve
- KF – Kontrastfarve
- m = maske
- rm – retmaske
- vr – vrangmaske
- PM – placer markør
- LM – løft markør
- omsl – slå om
- str. sm. – strik sammen
- oti – overtrækningsindtagning
- str. – strik

Opslag

Slå 11 masker op på følgende måde: Slå 3 m op med BF med almindeligt opslag (krydsopslag). Strik 11 pinde ret over disse tre masker. Vend ikke arbejdet efter sidste pind, men drej arbejdet 90° med uret. Saml 5 masker op (dvs. en maske i slutningen af hver kant). Drej yderligere 90°, og saml 3 m op langs opslagskanten. Der er nu 11 m.

Tørklædets krop

Første pind er en vrangpind. Strik på følgende måde: Str. 3 r, PM, 1 r, PM, 1 vr, 1 r, PM, 1 vr, 4 r (9 m).

Strik nu alle følgende pinde:

1. pind (RS): Str. 3 r, omsl, strik r til markør, omsl, LM, 1 r, omsl, strik r til markør, omsl, LM, 1 r, omsl, strik r til markør, omsl, LM, 3 r.

2. pind (VS): Str. 3 r, LM, str. r til 1 m før markør, 1 vr, LM, str. r til 1 m før markør, 1 vr, LM, str. r omg. ud.

Gentag 1. og 2. p, til der er 221 m (35 gentagelser og 71 m i hver trekant). Afslut med en vr-pind.

Forkortede pinde

RS: Strik r til markør, omsl, str. 46 r, læg garnet foran arbejdet, og træk det tilbage, så der dannes en dobbeltmaske på pinden, vend arbejdet.

VS: Strik 20 r, læg garnet foran arbejdet, og træk det tilbage, så der dannes en dobbeltmaske på pinden, vend arbejdet.

RS: Strik r, til du når til dobbeltmasken, strik den som én m, str. 3 r mere, vend som tidligere.

VS: Strik r, til du når til dobbeltmasken, strik den som én m, str. 3 r mere, vend som tidligere.

Gentag de to sidste omg., til du når næste markør på retsiden, omsl, LM, 1 r, omsl, str. r til næste markør, omsl, LM, 3 r.

Næste omg. (VS): Strik 3 r, fjern markøren, str. r til 1 m før markør, 1 vr, fjern markøren, str. r til 1 m før markør, 1 am, fjern markøren, str. r omg. ud.

Tørklædets kant

Begynd kantsektionen fra retsiden:

RS: Strik 3 r, vend VS: Strik 3 r, vend.

Gentag disse to pinde 31 gange til (i alt 64 gange). Luk to masker af fra retsiden, så der er 1 m tilbage. Saml 32 masker op langs kanten på samme måde som ved opslaget. Der skal nu være 33 m.

Vend arbejdet.

VS: Løft en maske med garnet foran arb., str. vr omg. ud.

Følg nu kantdiagrammet, og luk på den måde de løse m fra kroppen af.

Når der kun er de tre kantmasker tilbage, str. ret. Vend arbejdet.

VS: Str. 2 r, str. 2 r sammen gennem bageste maskebue, vend. RS:

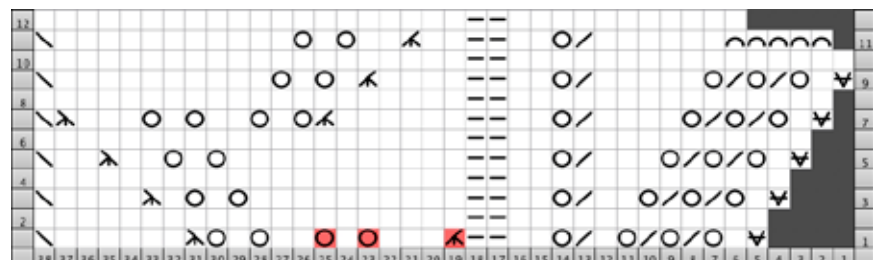
Løft en m (med garnet bag arb.), str. 2 m, vend.

Gentag disse to omg., til der kun er 3 m tilbage.

Luk af. Hæft alle garnender, og vask tørklædet efter anvisningen på garnets banderole. Spænd tørklædet ud med nåle, og lad det tørre.



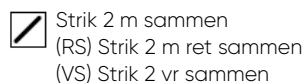
Diagram



Luk af



Retmaske



Strik 2 m sammen
(RS) Strik 2 m ret sammen
(VS) Strik 2 vr sammen



Ingen strik



Vrangmaske



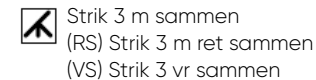
Tag m af, garnet bag arbejdet



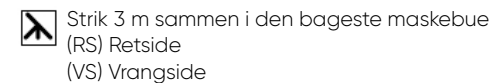
Overtrækningsindtagning (oti)



Omslag



Strik 3 m sammen
(RS) Strik 3 m ret sammen
(VS) Strik 3 vr sammen



Strik 3 m sammen i den bageste maskebue
(RS) Retside
(VS) Vrangside