

**DIY**  
by Panduro

 VEILEDNING



Q99157

# Sjal

## Du trenger:

### Garn

BF: 2x50g og KF: 3x50g

### Pinner

Rundpinne nr. 4,5 (100–120 cm)

### Annet

3 markører

### Størrelse

140x60

### Design

Maria Magnusson

## Opplegg

Legg opp 11 masker på følgende måte:

Bruk BF og legg opp 3 m med vanlig opplegg (kryssopplegg).

Strikk rettstrikk 11 omganger over disse tre maskene. Ikke snu arbeidet etter den siste omgangen, men vri arbeidet 90° med klokken. Plukk opp 5 masker (dvs. én maske i enden på hver rad). Vri ytterligere 90° og plukk opp 3 m langs oppleggskanten.

Du har nå 11 masker.

## Sjalets grundel

Den første omgangen er vrang. Strikk på følgende måte: St 3 r, PM, 1 r, PM, 1 vr, 1 r, PM, 1 vr, 4 r.(9 m)

Strikk nå alle påfølgende omganger:  
1. pinne (RS): St 3 r, k, strikk r til markør, k, LM, 1 r, k, strikk r til markør, k, LM, 1 r, k, strikk r til markør, k, LM, 3 r.

2. pinne (WS): St 3 r, LM, st r til 1 m før markør, 1 vr, LM, st r til 1 m før markør, 1 vr, LM, st r ut omg.

Gjenta 1. og 2. pinne til du har 221 m (35 repetisjoner og 71 m i hver trekant). Avslutt etter en omgang vrang.

## Kortrader

RS: Strikk r til markør, k, st 46 r, legg garnet over på fremsiden av arbeidet og stram til slik at det danner seg en dobbelmaske på pinnen, snu arbeidet.

WS: Strikk 20 r, legg garnet over på fremsiden av arbeidet og stram til slik at det danner seg en dobbelmaske på pinnen, snu arbeidet.

Sjalet består av tre trekanter der trekantene består av rettstrikk. Kanten strikkes på fra siden, og samtidig som den strikkes, felles alle masker av.

## Forkortelser:

- BF – Bunnfarge
- KF – Kontrastfarge
- m – maske
- r – rett maske
- vr – vrang maske
- PM – plasser markør
- LM – løft markør
- k – kast
- sm – sammen
- otf – overtrekksfelling
- st – strikk

RS: Strikk r til du når dobbelmasken, strikk den som en m, st 3 r til, snu som tidligere.

WS: Strikk r til du når dobbelmasken, strikk den som en m, st 3 r til, snu som tidligere.

Gjenta de to siste omg til du har nådd neste markør på rettsiden, k, LM, 1 r, k, r til neste markør, k, LM, 3 r.

Neste omg(WS): St 3 r, fjern markør, st r til 1 m før markør, 1 vr, fjern markør, st r til 1 m før markør, 1 vr, fjern markør, st r ut omg.

### Sjalets kant

Begynn kantseksjonen fra rettsiden:

RS: St 3 r, snu. WS: St 3 r, snu.

Gjenta disse to omg 31 ggr til. (totalt 64 ggr). Fell av to masker fra rettsiden, slik at 1 m gjenstår. Plukk opp 32 masker langs kanten på samme måte som ved opplegget. Du skal nå ha 33 m.

### Snu arbeidet.

WS: Løft en maske med garnet foran arb, st vr ut omg.

Følg nå kantdiagrammet for å felle av de løse maskene fra grunn delen.

Når kun de tre kantmaskene gjenstår, strikkes de rett. Snu arbeidet.

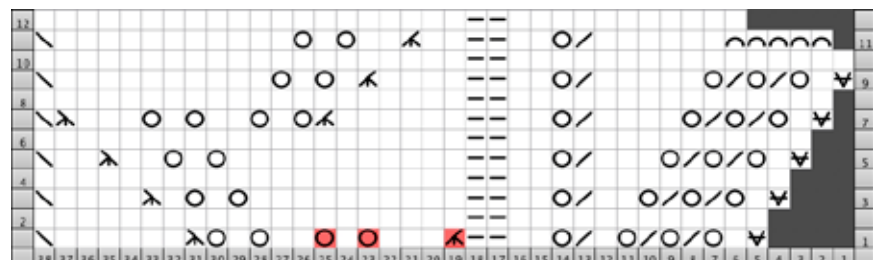
WS: st 2 r, st 2 r sm gjennom bakre maskeb, snu.

RS: Løft en m (med garnet bak arb), st 2 m, snu.

Gjenta disse to omg til kun 3 m gjenstår. Fell av. Fest alle tråder og vask sjalet iht. instruksjonene for garnet. Spenn opp sjalet, sett nåler i hver tunge og la tørke helt.



### Diagram



Fell av



Vrang maske



Strikk 3 sammen (RS) Strikk 3 sammen rett (WS) Strikk 3 sammen vrangt



Rett maske



Løft m garn bak arbeidet



Strikk 3 sammen i den bakre maskebuen (RS) Right Side – rettside (WS) Wrong Side – vrangside



Strikk 2 sammen (RS) Strikk 2 sammen rett (WS) Strikk 2 sammen vrangt



Overtrekkfelling (otf)



Ingen strikking



Kast