



S-1416-4



VIKING GARN®

«Fryd»-cardigan



Design: Turid Stapnes

Foto: Studio Hjelm



S-1416-4

Cardigan "Fryd"

1416-4

Størrelser: XS- S- M- L- XL - XXL**Brystvidde:** 87- 91- 94- 101- 112- 119 cm**Hel længde:** 56 - 57 - 58 - 60 - 61 - 62 cm**Ærmelængde:** 47 - 48 - 49 - 50 - 51 - 51 cm**GARNALTERNATIVER:** Viking Alpaca Fine (85 % Superfine Alpaca, 15 % Highland uld), Viking Baby Uld (100 % merinould, Superwash), nøgler à 50 gr.

Marineblå nr. 627: 6-7-7-8-9-9 nøgler

Hvid nr. 600: 1-1-2-2-2-2 nøgler

Blågrå nr. 626: 1-1-1-1-1-1 nøgler

Grøn nr. 630: 1-1-1-1-1-1 nøgler

Strikkepinde og tilbehør: Rundpind nr. 2½ og 3 + 9 knapper.**Strikkefasthed:** 28 m glatstrikk på p 3 måler ca. 10 cm.**Det er vigtigt at overholde strikkefastheden for at få et godt resultat.**

Når der strikkes mønster med 2 farver er det **vigtigt**, at du altid holder trådene på samme måde på fingrene. Dvs. at hvis den mørke tråd ligger forrest på fingeren, skal den ligge der gennem hele arbejdet. Når du kaster tråden, skal der altid kastes med

Slå 237 – 249 – 257 – 271 – 307 – 327 m op med marineblå på p 2½, og strik rib med 1 r, 1 vr frem og tilbage 5 – 5 – 5 – 6 – 6 – 6 cm. På sidste p strikkes 1 knaphul i højre side over 3 m, 3 m fra kanten (knaphuller strikkes ved at lukke 3 m af, der slås op igen på næste p). Sæt de første og sidste 10 m på en hjælpepind (= forkanter der strikkes til sidst). Skift til p 3, strik glatstrikk, **samtidigt med** at der tages jævnt ud til 235 – 247 – 255 – 271 – 307 – 327 m (forkanter er ikke medregnet). Slå 4 nye m op i slutningen af p, som hele tiden strikkes vrang (= klippemasker). Sæt en markør i hver side med 57 – 60 – 62 – 66 – 75 – 80 m til hvert forstykke og 121 – 127 – 131 – 139 – 157 – 167 m til bagstykket.

Fortsæt rundt med glatstrikk til arb måler ca. 33 – 33 – 33 – 34 – 34 – 35 cm. På sidste p lukkes 12 m af i hver side til ærmegab (6 m på hver side af markøren). Læg arb. til side, og strik ærmer.

Ærmer: Slå 54 – 58 – 60 – 62 – 62 – 64 m op med marineblå på p 2½, og strik rib med 1 r, 1 vr ca. 5 – 5 – 5 – 6 – 6 – 6 cm. Skift til p 3, strik glatstrikk og tag ud jævnt fordelt på 1. p til 57 – 63 – 67 – 69 – 71 – 71 m. Sæt en markør i starten af p (= midt under ærmet) og tag 1 m ud på hver side af markøren ca. hver 2 – 2 – 1½ – 1½ – 1½ – 1½ cm til der er 99 – 105 – 113 – 117 – 123 – 125 m på p og ærmet måler ca. 47 – 48 – 49 – 50 – 51 – 51 cm. På sidste p lukkes 12 m af midt under ærmet (6 m på hver side af markøren). Strik endnu et ærme på samme måde.

Bærestykke: Strik alle delene ind på samme rundpind med et ærme over hver aflukning på bullen = 385 – 409 – 433 – 457 – 505 – 529 m på p. Strik og tag ind efter mønster A. Der er nu 81 – 86 – 91 – 96 – 106 – 111 m på p. Læg arbejdet til side, og strik forkanterne.

Montering: Damp forsigtigt arb på vrangside. Sy med den mindste zigzag 2 maskinsømme midt foran. Klip op mellem sømmene. Sy med alm. zigzag en søm over den rå kant efter klipning.



Forkanter: Sæt de 10 m uden knaphul fra hjælpepinden over på p 2

½. Slå 5 nye masker op med marineblå ind mod cardiganen, som hele tiden strikkes i glatstrikk til belægning. Strik til forkanten måler op til m på pinden (stræk let i forkanten, når du måler).

Luk belægningen af og sæt m på en tråd. På den anden kant strikkes 9 knaphuller. Det første er allerede strikket, det sidste placeres på sidste p før halsudskæringen og de andre med jævne mellemrum. **Halskant:** Start med højre forkant: Sæt m fra hjælpepinden over på p 2½, strik over med marineblå m fra bullen på samme pind og til sidst m fra venstre forkant. Der er nu 101 – 106 – 111 – 116 – 126 – 131 m på p. På størrelse S, L og

XL tages 1 m ind midt bagpå = 101 – 105 – 111 – 115 – 125 – 131 m på p. Fortsæt med ribstrikk med 1 r, 1 vr frem og tilbage. Når halskanten måler ca. 3 – 3 – 4 – 4 – 4 – 4 cm, lukkes de 10 første og sidste m af med ret over ret og vrang over vrang. Fortsæt til halskanten måler ca. 6 – 6 – 8 – 8 – 8 – 8 cm. Luk af ved at strikke ret over ret og vrang over vrang.

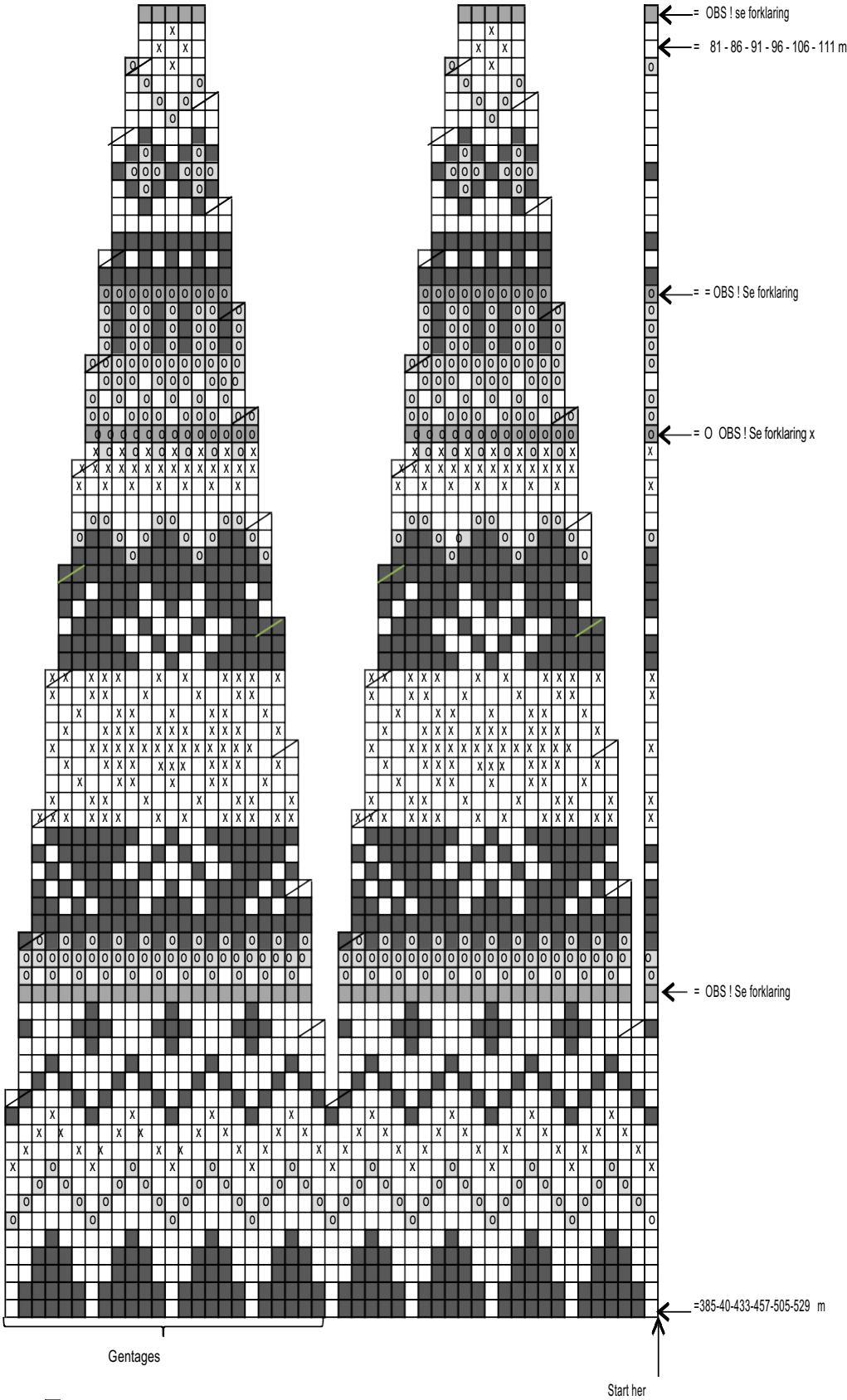
Montering: Sy forkanterne fast og fastgør belægningen. Læg halskanten dobbelt mod vrangside, og sy den fast med løse sting. Sy sammen under ærmerne, sy 9 knapper i. Hæft alle de løse ender.



S-1416-4



MØNSTER A



- = Hvid
- = Marineblå
- = Grøn
- = Gråblå
- strik 2 m ret smn

- = X-small og small: Strikkes ikke Medium og Large: Strik 1 p hvid X-large og XX-large: Strik 2 p hvid
- = X-small og small: Strikkes ikke Medium og Large: Strik 1 p grøn X-large og XX-large: Strik 2 p grøn