



DIY
by Panduro



Q 99978

Strikket trøje med mønstret bærestykke

Garn:

Panduro Yarn Merino Mix (50 g/nøgle).

Garnforbrug:

Til størrelse M: 6 nøgler beige, 6 nøgler offwhite (= bundfarve), 1 nøgle af 3 forskellige farver – støvet grøn, stålblå, lysebrun (hvis du ikke vil vinde garnet op, kan du bruge 2 nøgler af hver farve i stedet).

Strikkepinde:

6 mm, rundpinde eller pinde med løs wire 40 cm og 80-100 cm. Til 40 cm wire skal du bruge ekstra korte rundpinde.

Det skal du bruge:

4 markører.

Strikkefasthed:

14 m x 19 p = 10 x 10 cm glatstrikk med dobbelt garn.

Hele trøjen strikkes med dobbelt garn nedefra og op.

Størrelse:

Trøjen er størrelse M. For- og bagstykke samt ærmer er strikket hver for sig, så du kan øge eller mindske ærmernes og trøjens længde efter ønske.

Hvis du vil øge omkredsen på for- og bagstykket, er det vigtigt, at antallet af masker er deleligt med 4, så mønsteret bliver korrekt.

Strikkeforkortelser:

m = maske

r = ret

vr = vrang

rundt = pind strikket på rundpind

p = pind/omgang

- = gentag mellem stjernerne

Fortsæt derefter med at strikke rundt med bundfarven (en tråd beige + en tråd offwhite), til arbejdet måler ca. 33 cm eller efter ønske.

Sidste pind strikkes til 6 m før markøren, luk 6 m af, fjern markøren, luk yderligere 6 m af, strik 66 m og luk 12 m af og fortsæt til aflukningen. Lad maskerne være, og begynd at strikke ærmerne.

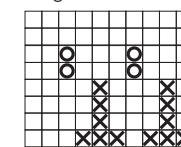
For- og bagstykke

For- og bagstykke strikkes rundt på rundpind.

Slå 156 m op med to forskellige farver garn, og sæt en markør, hvor pinden begynder og slutter. Lad markøren følge arbejdet. Strik rib, *1 r, 1 vr*, gentag *-* , til ribkanten måler ca. 4 cm. (Vi har strikket ribkanten med en tråd beige og en tråd lysebrun)

Efter ribkanten strikkes trøjen i glatstrikk, strik retmasker rundt, de første 4 pinde med samme garnblanding, derefter efter **diagram 1**.

Diagram 1



Start her
Rapport

□ Farve 1 (bundfarve - en tråd beige + en tråd offwhite)

○ Farve 2 (to tråde støvet grøn)

⊗ Farve 3 (to tråde stålblå)

■ Farve 4 (to tråde lysebrune)

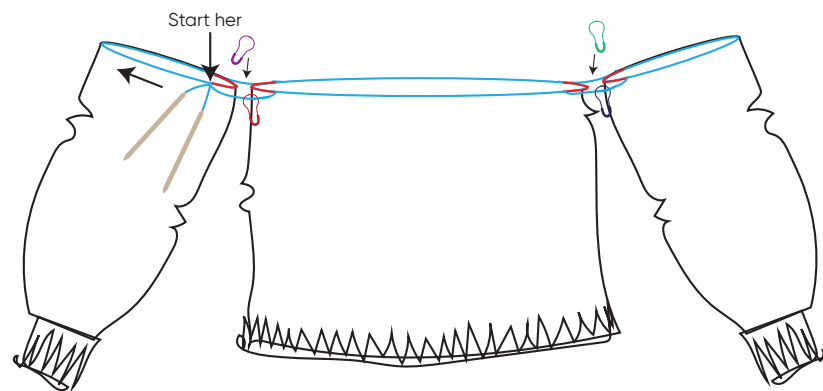
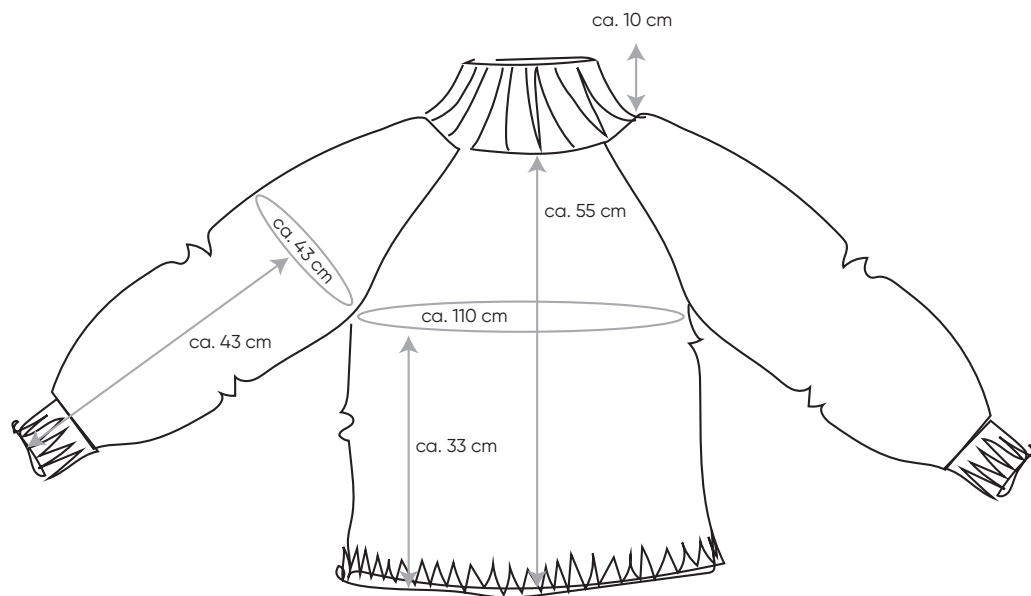
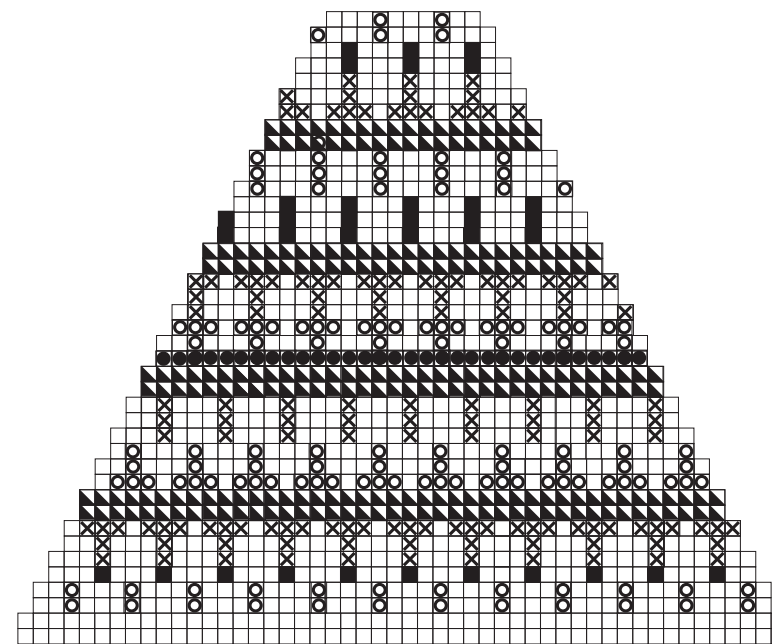


Diagram 2

Ærme



50 m

Start her ↑

- Farve 1 (bundfarve - en tråd beige + en tråd offwhite)
- ⊙ Farve 2 (to tråde støvet grøn)
- ⊗ Farve 3 (to tråde stålblå)
- Farve 4 (to tråde lysebrune)
- ▤ En tråd beige + en tråd lysebrun
- En tråd beige + en tråd støvet grøn

Ærme

Ærmerne strikkes rundt på korte rundpinde, 40 cm. (Du kan også bruge strømpepinde eller Magic Loop-teknikken med længere rundpinde)

Slå 30 m op med to forskellige farver garn (det samme som ribkanten i taljen), og sæt en markør, hvor pinden begynder og slutter. Lad markøren følge arbejdet. Strik rib, *1 r, 1 vr*, gentag *-*, til ribkanten måler ca. 4 cm.

Fortsæt med at strikke 4 pinde i glatstrik, strik retmasker rundt med samme garnblanding.

På anden pind efter ribkanten tages hver 3. m ud, indtil du har 44 m i alt.

Strik derefter mønsteret efter **diagram 1**.

Når du har strikket mønsteret, skal du fortsætte med at strikke med bundfarven (beige + offwhite).

Når hele arbejdet måler ca. 13 cm, begynder du at tage 2 m ud på hver 6. p før og efter markøren.

Strik rundt til 1 m før markøren, tag 1 m ud, strik 1 m, før markøren over, tag 1 m ud, og fortsæt med at strikke retmasker.

Gentag udtagningen *-* 9 gange, til du har 62 m i alt. Fortsæt med at strikke, til ærmet måler ca. 43 cm eller til den ønskede størrelse.

Den sidste pind strikkes op til 6 m før markøren. Luk 6 m af, fjern markøren, og luk yderligere 6 m af, i alt 12 m.

Lad resten af maskerne være.

Strik det andet ærme på samme måde.

Skuldre og bag-/forstykke

Sæt ærmerne sammen på for- og bagstykket på en rundpind 80-100 cm, så de aflukkede dele vender mod hinanden, se tegning. Sæt 4 markører på der, hvor ærmerne møder for- og bagstykke. Ved markørerne foretages alle indtagninger.

Strik 2 pinde med bundfarven (beige + offwhite) uden indtagninger, og strik derefter rundt efter **diagram 2** (ærme), **3** (forstykke/bagstykke), **2** (ærme) og **3** (forstykke/bagstykke). Tag samtidig 2 m ind sammen både før og efter hver markør på hver anden omgang.

(Den højre indtagning strikkes i de bagerste maskebuer, og den venstre indtagning strikkes som normalt)

Når mønsteret er færdigt, strikkes endnu en omgang med bundfarven (beige + offwhite). *Strik til 1 m før markøren, løft masken til højre pind, fjern markøren, flyt masken tilbage og strik 2 m sammen*, gentag *-* ved hver markør.

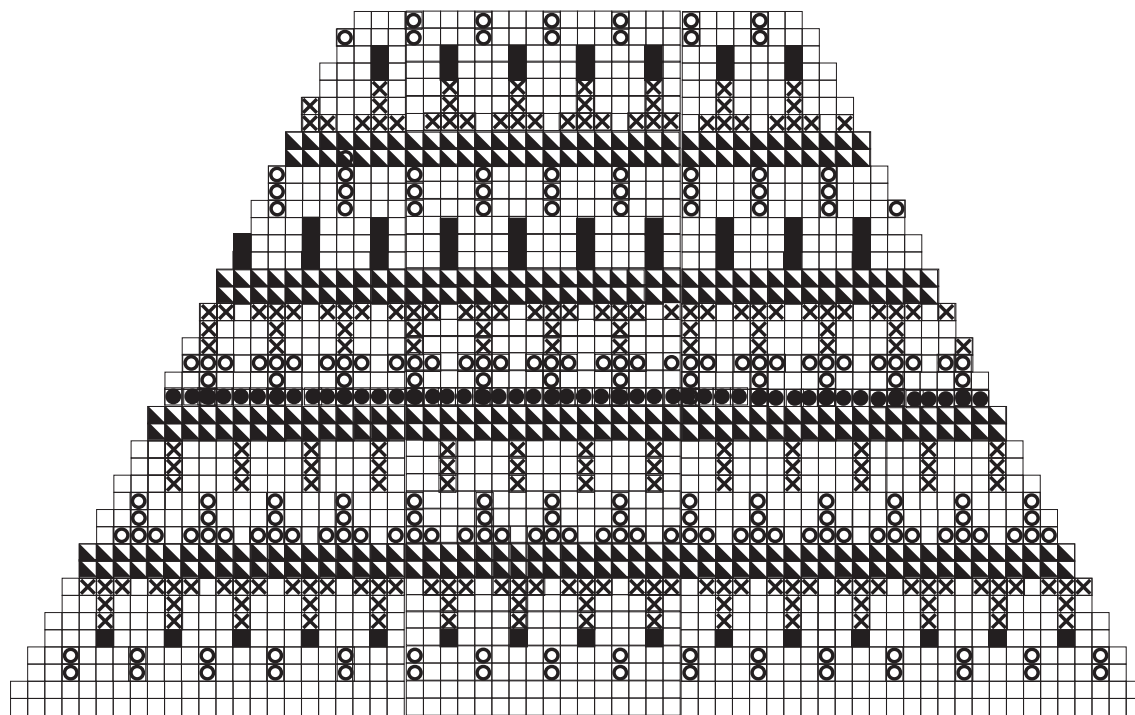
Krave

Strik kraven i ribstrikk *1 r, 1 vr* med bundfarven (beige + offwhite). Gentag *-*, indtil kraven måler ca. 10 cm eller efter ønske. Strik de sidste to pinde med to forskellige farver garn (en tråd stålblå + en tråd beige), og luk af.

Du kan også strikke en længere krave, ca. 15 cm, som foldes på midten og sys fast foran (som vi har gjort på trøjen på billedet).

Diagram 3

Forstykke/bagstykke



66 m

- Farve 1 (bundfarve - en tråd beige + en tråd offwhite)
- Farve 2 (to tråde støvet grøn)
- Farve 3 (to tråde stålblå)
- Farve 4 (to tråde lysebrune)
- En tråd beige + en tråd lysebrun
- En tråd beige + en tråd støvet grøn