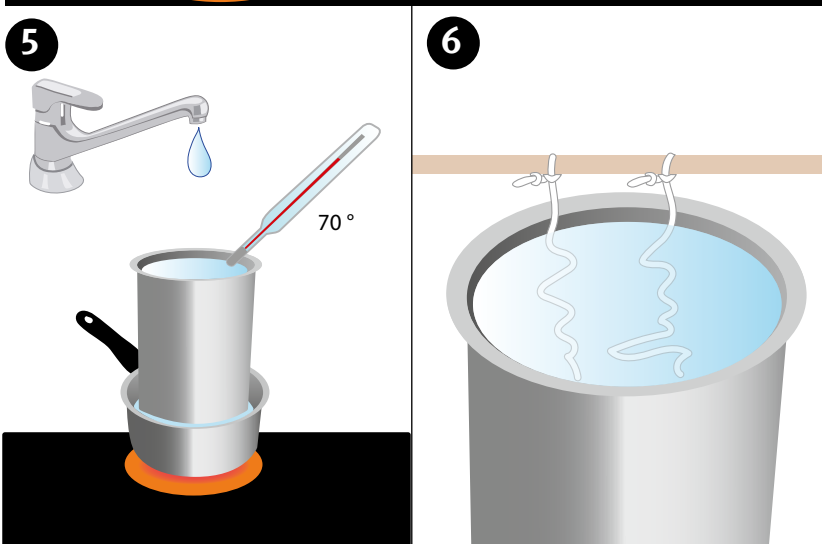
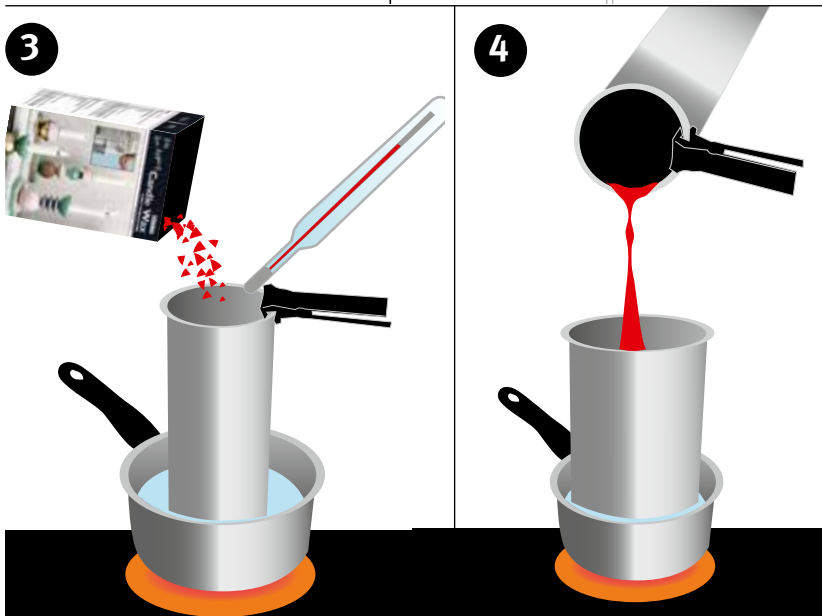
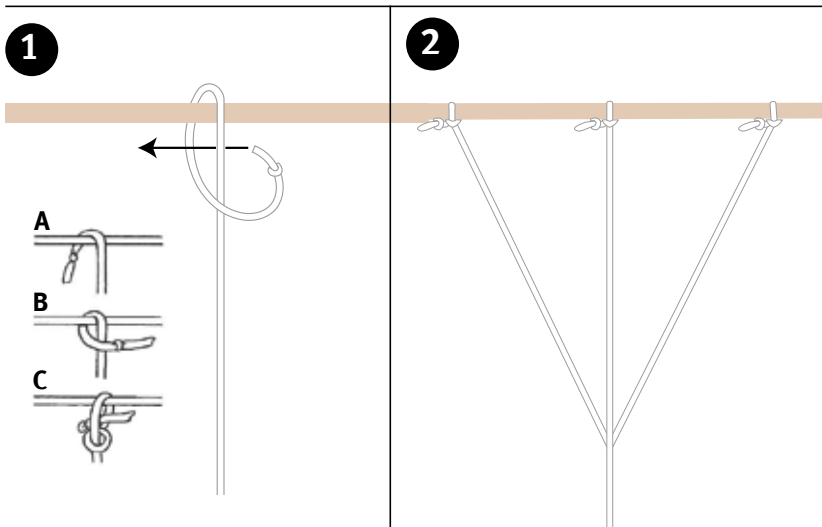


Stöpmassa & ljusvekar



OBS! Smält alltid gjutmassa i ett vattenbad och **ALDRIG** i en kastrull direkt på spisen. Häll **ALDRIG** kallt vatten på varm gjutmassa (massan kan stänka upp och ge bränn-skador).

Ha alltid ett grytlock till hands som extra säkerhet. Häll **ALDRIG** gjutmassa i avloppet.



Gör så här:

1. Klipp ljusvekegarnet i 25–30 cm långa bitar. Vekarna får inte vara längre än att det återstår 5 cm till stöpkärlets botten.

Gör en knut 1,5–2 cm in på vecken. Lägg vecken över pinnen så att knuten ligger ifrån dig, se bild A.

Ta knuten och lägg den framför vecken åt höger, se bild B.

För in knuten i öglan från vänster men låt den yttre tofsen ligga kvar åt höger, se bild C. Håll fast knuten och dra åt vecken hårt mot pinnen. Fäst vekar med 10 cm mellanrum.

2. Så här knyter du grenljusvekar:

Klipp en veke i den längd du vill att ljuset ska ha och knyt fast den på en pinne.

Trä motsvarande längd veggarn på en nål och stick den genom mitten på den första vecken.

Knyt fast ändarna på pinnen. Stöp på samma sätt som enkla ljus.

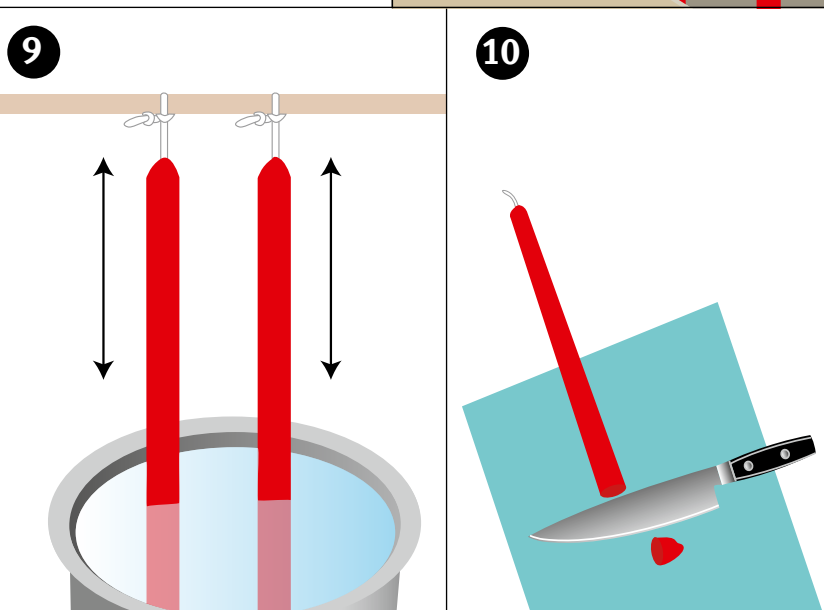
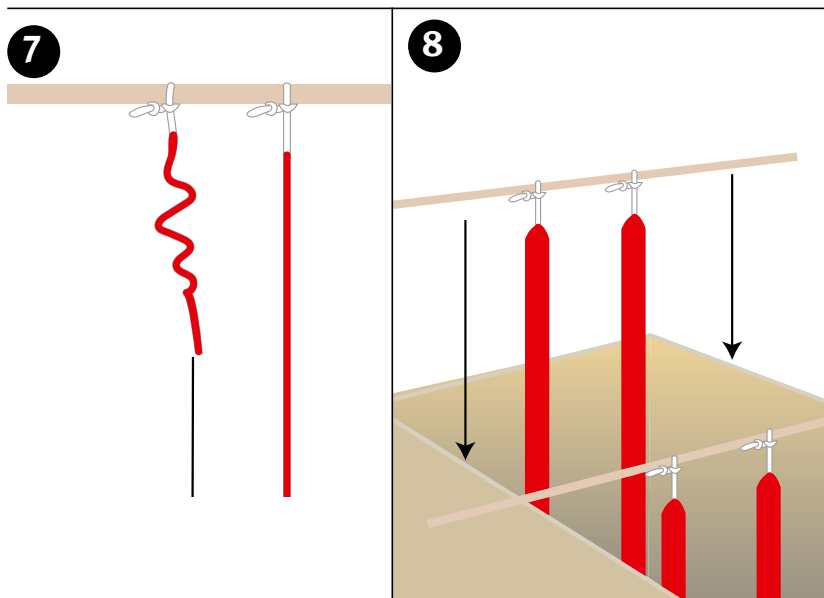
3. Häll upp stöpmassan i ett smältkärl och placera det i en kastrull med vatten på spisen. Smält massan till en temperatur på 70 °C.

4. Häll över den varma massan i ett stöpkärl som du placerat i en kastrull med varmt vatten.

5. Fyll på med 70 °C vatten tills stöpmassan når nästan ända upp till kärlets kant. Det är mycket viktigt att både stöpmassan och vattnet håller 70 °C. Stöpmassan ska flyta på vattnet.

6. Doppa vekar, som är fastknutna på pinnar, i stöpmassan. De får inte sjunka ned i vattnet, då blir vekarerna blöta och kommer att spraka när de brinner. Vekarerna ska vara helt doppade i stöpmassan.

Stöpmassa & ljusvekar



7. Lyft upp vekarna och dra dem raka.

8. Häng upp dem på en torkställning.

9. Fortsätt att doppa och låt kallna mellan varje dopp.

Om inte ljusen kallnar mellan doppen kommer stöpmassan att smälta och rinna och ljusen bli smalare. Stöper du många ljus kommer du att behöva fylla på med 70 °C stöpmassa. Skär med jämna mellanrum av droppen som bildas längst ned på ljuset.

10. När ljusen har fått önskad tjocklek, jämnar du dem i nederkanten med en kniv. Låt dem sedan hänga på ställningen tills att de blivit riktigt kalla.

Innehåll i förpackningen (741021)

1 kg färdigblandad stöpmassa av paraffin och stearin.
Ca 5 meter veke (nr 10).

Du behöver dessutom:

- Blomsterpinnar
- 2 kastruller
- Smältkär
- Termometer
- Stöpkär
- Sax
- Vass kniv
- Ställning för upphängning av ljusen

Materialåtgång:

Ett ljus (antikljus) väger ca 50 g.
1 kg stöpmassa ger ca 20 ljus.