

Målschema

SE

Hitta rätt mönsterdelar:

Mönsterdelarna finns på de bifogade mönsterarken. Vid varje modell i sömnadsbeskrivningen finns en numrerad översikt över mönsterdelarna. Här anges också på vilken arksida mönsterdelarna finns och i vilken färg och konturlinje varje storlek är tryckt.

Rita av mönsterdelarna:

Rita av mönsterdelarna på tunt mönsterpapper i den valda storleken konturlinje. Om konturlinjen upphör beror det på att linjen gäller för flera storlekar. Fortsätt att rita efter linjen tills rätt konturlinje återkommer. Sätt ut alla markeringar som till exempel passmärken, fickmarkeringar, sylinjer med mera. Jämför med mönsterdelsöversikten så att alla markeringar finns med. Mönstrets linje mot vikning är samtidigt tråddiktninglinjen om inget annat anges. Ska mönstret förlängas anges detta med en pil, samt texten "Förlängning".

I sömnadsbeskrivningen anges hur mycket mönsterdelen ska förlängas. Om symbolen: ▼ finns på mönsterdelen, ska mönsterdelen tejpas ihop innan den läggs ut på tyget. Kontrollera att mönstrets respektive klippinjer är lika långa, till exempel sidsömmarna.

Observera:

Mönstret är anpassat till rekommenderat tyg. Var uppmärksam på detta speciellt när åtgången är beräknad för stretchtyger. Alla mönster är exklusive sömnsmån om inget annat anges.

Mått:

Jämför måttschemats mått med dina egna och välj storlek. Måtten i måttschemat är kroppsmått. På mönstret finns tillägg för nödvändig rörelsevidd. I sömnadsbeskrivningen anges kjollängd, bluslängd, innerbenslängd och ärmlängd vid varje modell.

Ta mått på rätt sätt

1. Bystvidd

Största vågräta mått runt om byst och rygg.

2. Midjevidd

Mät där överkroppen är som smalast. (NB: I sömnadsbeskrivningen anges placeringen av plaggets midja i förhållande till den naturliga midjan. En högt placerad midja sitter 2-3 cm ovanför midjan, med en placering i midjan menas mitt i den naturliga midjan, en normal midja = 3-4 cm nedanför, låg midja = 5-6 cm nedanför, mycket låg midja = 7-8 cm nedanför. Står det till exempel angivet normal midja mäter du din midjevidd 3-4 cm nedanför den naturliga midjan och jämför detta mått med mönstrets.)

3. Stussvidd

Största vågräta mått runt stuss och höfter (cirka 20 cm nedanför midjan).

4. Ärmlängd

Mät från nackkotan MB längs axeln ner till handleden med armbågen lätt böjd.

5. Kjollängd

Mät lodrätt från midjan till önskad längd.

6. Innerbenslängd

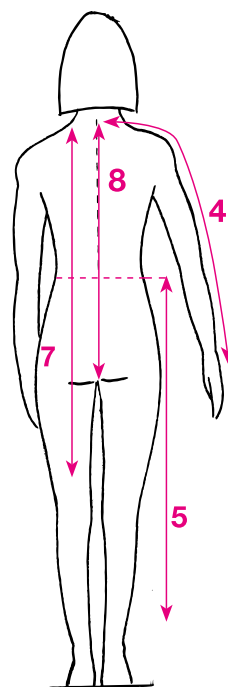
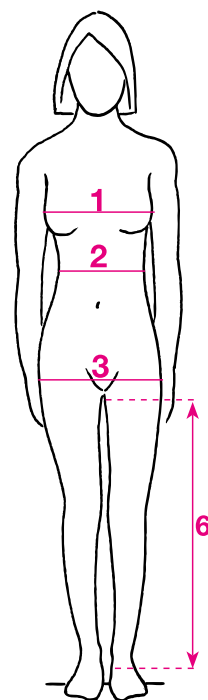
Mät lodrätt från grenen till önskad längd.

7. Blus-/ jacka- /klänningslängd

Mät från ryggens högsta axelpunkt till önskad längd.

8. Kroppslängd

Mät från nackkotan till vristen.



DAM 168 cm	XS	S		M		L		XL	XXL
	32	34	36	38	40	42	44	46	48
Bystvidd	76	80	84	88	92	96	100	104	108
Midjevidd	60	64	68	72	76	80	84	88	92
Stussvidd	84	88	92	96	100	104	108	112	116

PLUS STL 168 cm	XS	S	M		L		XL		XXL
	44	46	48	50	52	54	56	58	60
Bystvidd	100	106	112	118	124	130	136	142	148
Midjevidd	82	88	94	100	106	112	118	124	130
Stussvidd	111	116	121	126	131	136	141	146	151

BABY						
Längd	56	62	68	74	80	
Ålder	Nyfödd	3 mån	6 mån	9 mån	12 mån	
Övervidd	45	46,5	48	49,5	51	
Midjevidd	46	47	48	49	50	
Stussvidd	48	49	50	51	52	

BARN										
Längd	86	92	98	104	110	116	122	128	134	
Ålder	1,5 år	2 år	3 år	4 år	5 år	6 år	7 år	8 år	9 år	
Övervidd	52	53	55	57	59	61	63	66	69	
Midjevidd	51	52	53	54	55	56	57,5	59	60,5	
Stussvidd	54	56	58	60	62	64	66	69	72	

JUNIOR		XS	S		M		L	
Längd	140	146	152	158	164	170		
Ålder	10 år	11 år	12 år	13 år	14 år	15-16 år		
Övervidd	72	75	78	81	84	87		
Midjevidd	62	63,5	65	66,5	68	69,5		
Stussvidd	75	78	82	86	90	94		

VIGTIGT

När du mäter övervidden, midjemått och höftmått, ska måttbandet placeras helt vågrätt och inte för stramt. Jämför dina mått med måttschemat.

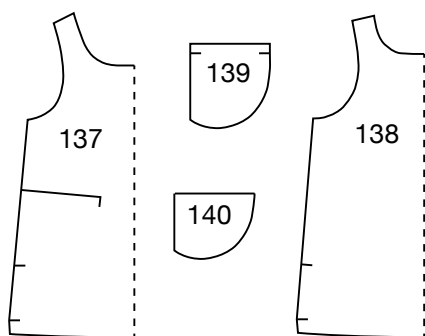
För att välja den rätta storleken till ditt mönster, ska du när det gäller blus, jacka och klänning, välja den storlek som kommer närmast din övervidd, medan vid byxor och kjolar ska du välja storlek efter ditt höftmått.

125.08.16

SE

KLÄNNING

Stl: 80-104



Stl: 80 (92) 98 (104)

Åtgång:

- Prickigt bomullstyg, 145 cm bredd 100% bomull 55 cm
- Bomullspoplin med kaniner, 112 cm bredd 100% bomull 65 (70) 70 (75) cm
- Foderacetat, 140 cm bredd 100% acetat 20 cm
- Resår 5 mm, 75 (80) 85 (85) cm

80	-----
92	-----
98
104	-----

Hel längd:

52,5 (56) 58 (59,5) cm

Tillklippning:

Mönstret är inkl. 2,5 cm fäll. Övriga sömsmåner klipps 1 cm breda.

Bomullspoplin med kaniner:

137. Framstycke, 1 gång mot vikning

138. Bakstycke, 1 gång mot vikning

Prickigt bomullstyg:

139. Ficka, 2 ggr

Snedremsa halsringning: 4,5 x 61 (62) 63 (64) cm, 1 gång (inkl. 1 cm sömsmån, klipps på skrådden)

Snedremsa ärmringning: 4,5 x 44,5 (46) 47,7 (49,7) cm, 2 ggr (inkl. 1 cm sömsmån, klipps på skrådden)

Foderacetat:

140. Ficka, 2 ggr

SÖMNADSBESKRIVNING:

1 Alla traskanter overlockas eller sicksackas. Alla sömmar sys **räta mot räta** om inget annat anges.

2 Sy ihop **fickor och foderfickor** längs övre kanten, lämna en vändöppning mitt i sömmen. Vik fickorna enligt mönstrets markeringar. Sy ihop fickorna längs sidor och nederkant. Klipp av sömsmånernas hörn, klipp hack i den svängda sömmen och vänd rätsidan utåt. Sy ihop vändöppningen. Sy från rätsidan längs ficköppningen, 1 cm nedanför den vikta kanten.

3 Placera **fickorna** på framstycket enligt mönstrets markeringar och sy fast fickorna med 0,2 cm söm. Fäst fickorna mot sömsmånen i framstyckets sidsöm.

4 Sy **axelsömmarna**.

5 Sy ihop **halsringningens snedremsa** längs kortsidorna. Vik snedremsan på längden, aviga mot aviga. Sy fast snedremsan mot ringningen, lämna litet öppet för resår.

6 Klipp **resår** i 33 (34) 35 (36) cm längd. Trä resåren i snedremsans resårkanal. Sy ihop resåren längs kortsidorna och sy ihop öppningen. Vik både fram- och bakstyckets samt snedremsans sömsmåner mot klänningen och sy fast med 0,2 cm söm.

7 Sy **sidsömmarna** med fickorna emellan.

8 Sy ihop vardera **ärmringningssnedremsa**

längs kortsidorna. Vik dem på längden, aviga mot aviga. Sy fast snedremsorna runt ärmringningarna, lämna litet öppet för resår.

9 Klipp 2 längder **resår** å 20 (21) 23 (24) cm.

Trä resåren i snedremsans resårkanal. Sy ihop resåren längs kortsidorna och sy ihop öppningen. Vik både fram- och bakstyckets samt snedremsans sömsmåner mot klänningen och sy fast med 0,2 cm söm.

10 Sy upp klänningens 2,5 cm breda fäll.

På Allt om Handarbets snittmönsterark står alla sömnadsuttryck nu på danska, tyska och franska. I listan nedanför ser du en svensk översättning av de danska termerna.

Bag	= bak	Midt bag	= mitt bak
Bruktlinje	= presslinje	Midt for	= mitt fram
Elastik	= resår	Og	= och
Fold	= vikning	Ombukningslinje	= invikning/viklinje
Forlænges	= förlängning	Pressefold	= pressveck
Foldes	= vik här	Slids	= slits/sprund
For	= fram	Sylinje	= sömlinje
Forkant	= framkant	Sylinje zigzagbånd	= sömnadslinje sicksackband
Fyldes hertil	= stoppas till markering	Søm	= söm
Hertil	= hit	Trådretning	= tråddriktning
Højre side hertil	= höger sida hit	Vendehul	= vändöppning
Højre side	= höger sida	Venstre side hertil	= vänster sida hit
Luvretning	= luggriktning	Venstre side	= vänster sida
Læg	= veck	Øverst	= överst/upptill
Lynlås	= blixtlås		

ALT OM

Håndarbejde

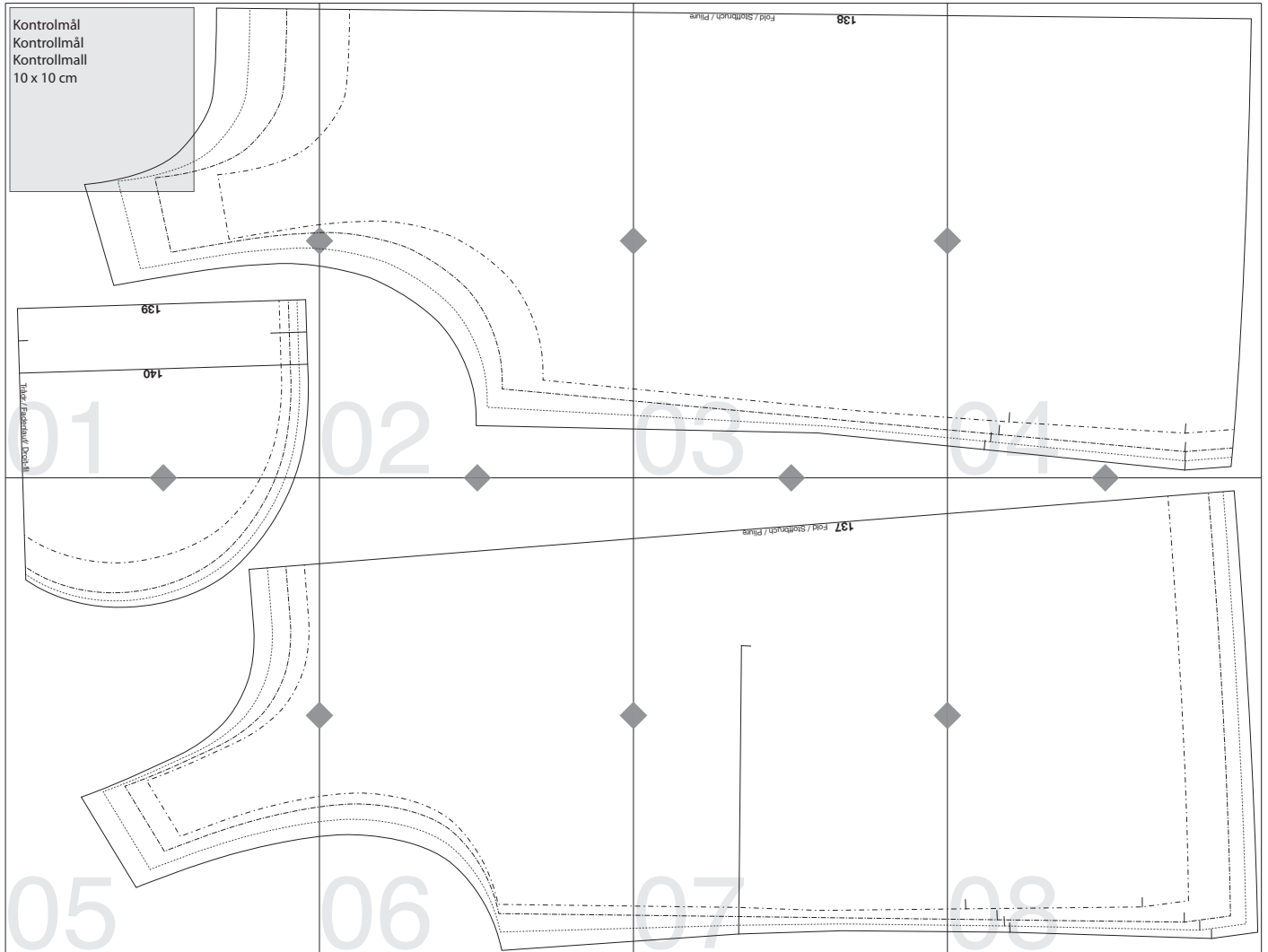
ALT OM

Håndarbeide

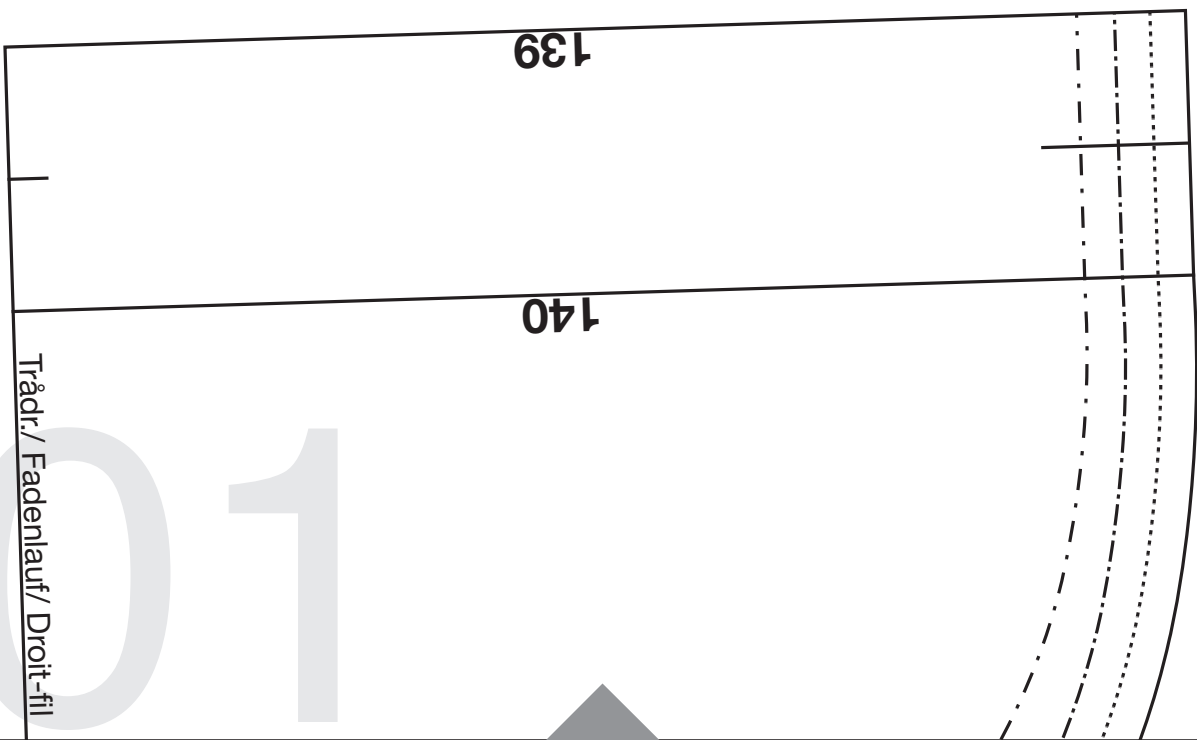
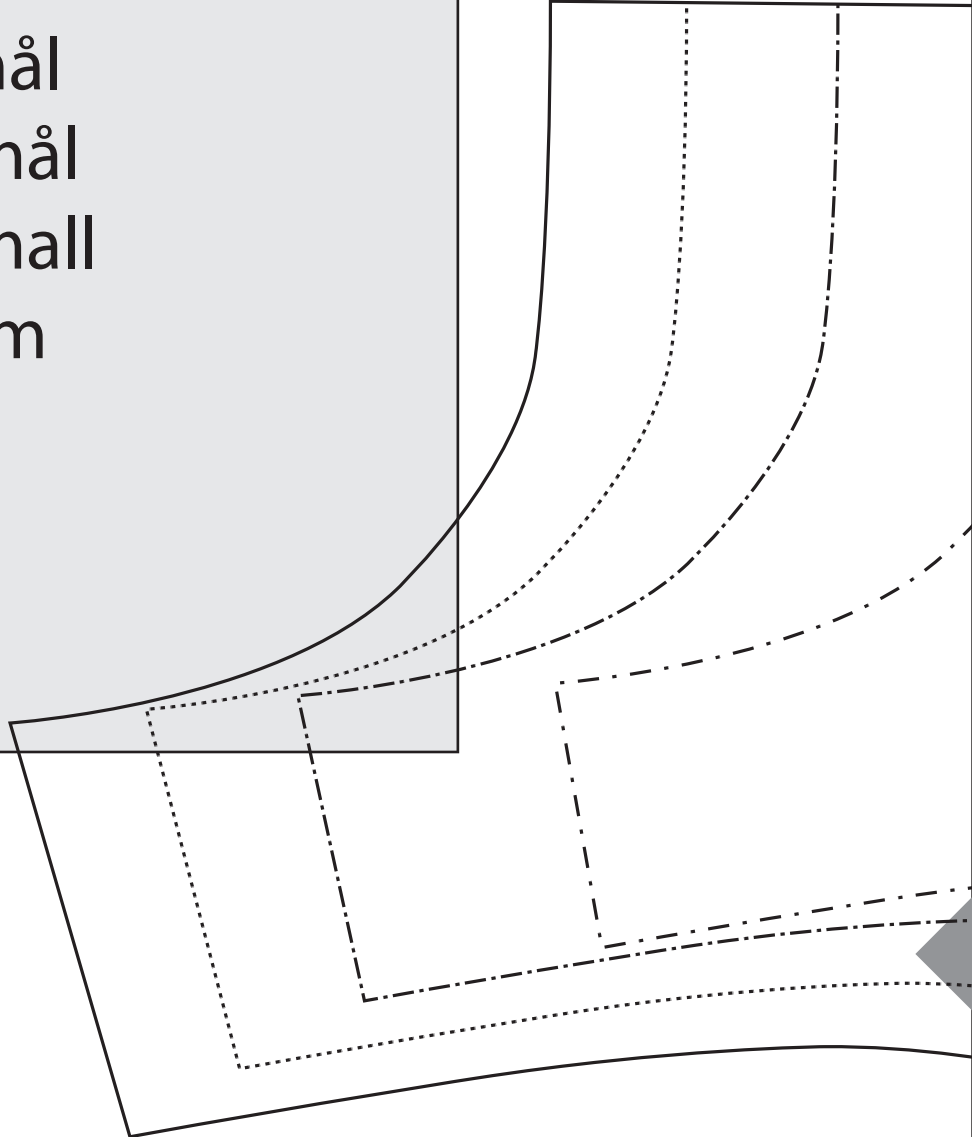
ALLT OM

Handarbete

125.08.16.



Kontrollmål
Kontrollmål
Kontrollmål
10 x 10 cm



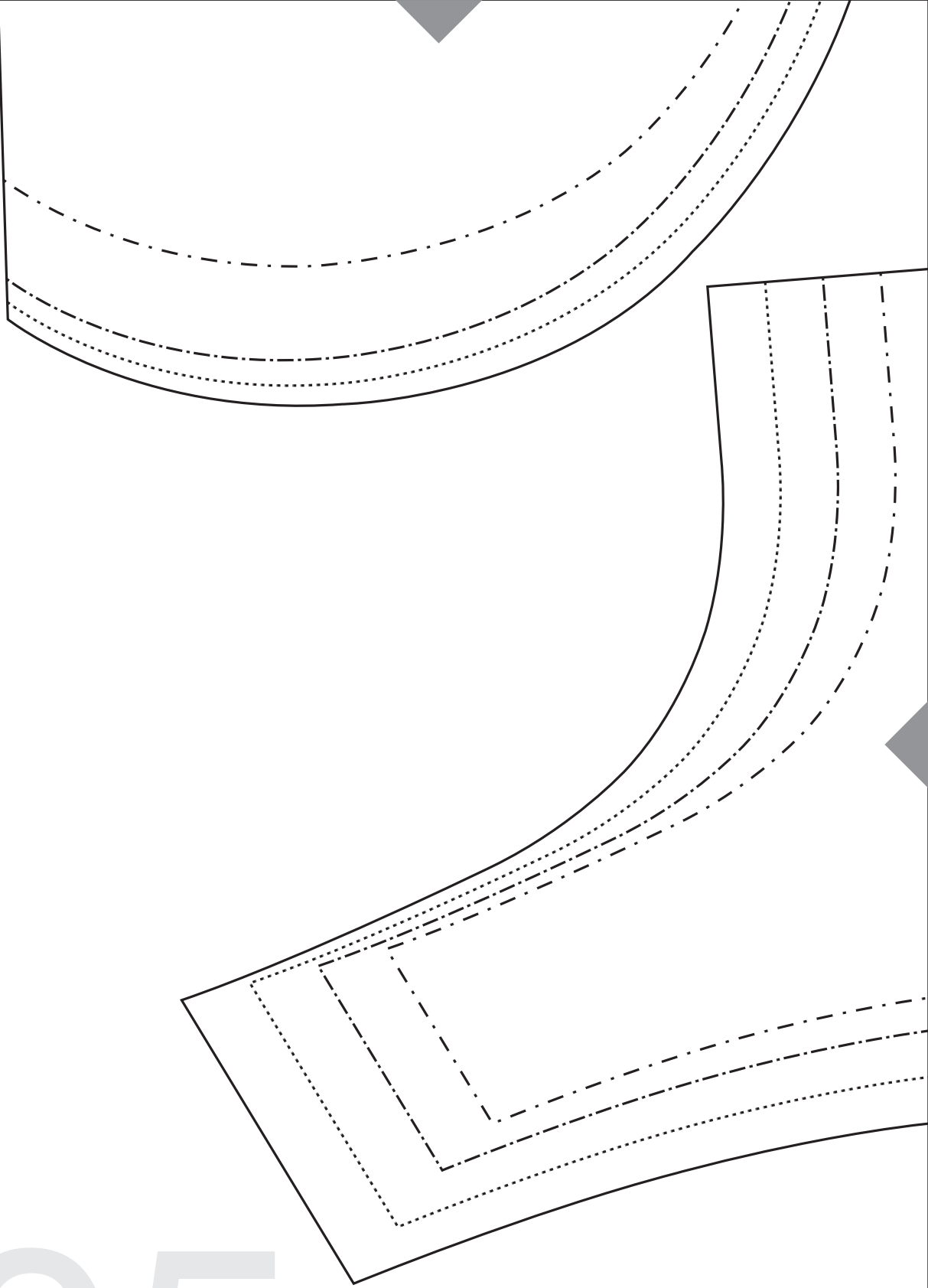


02

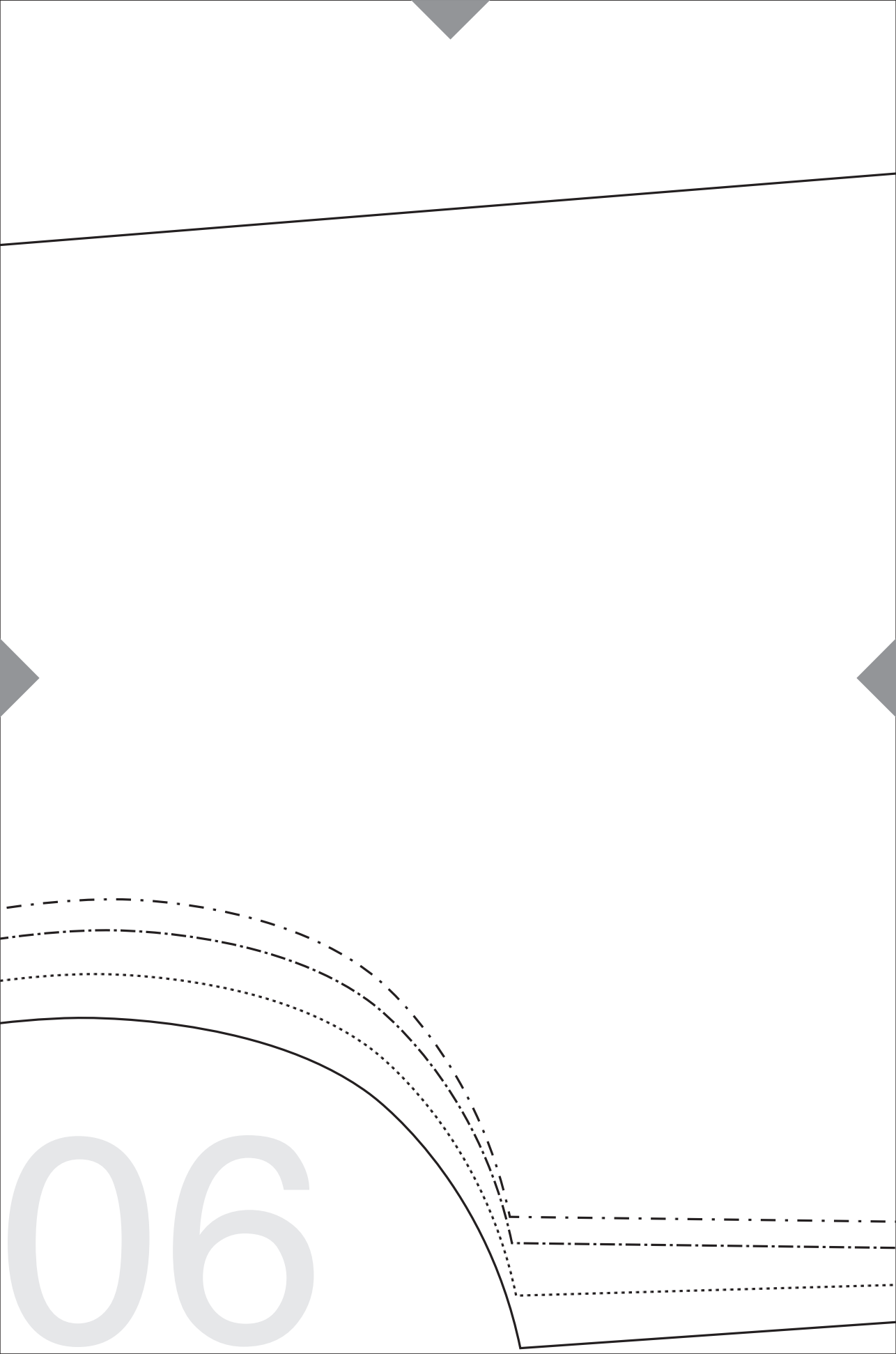
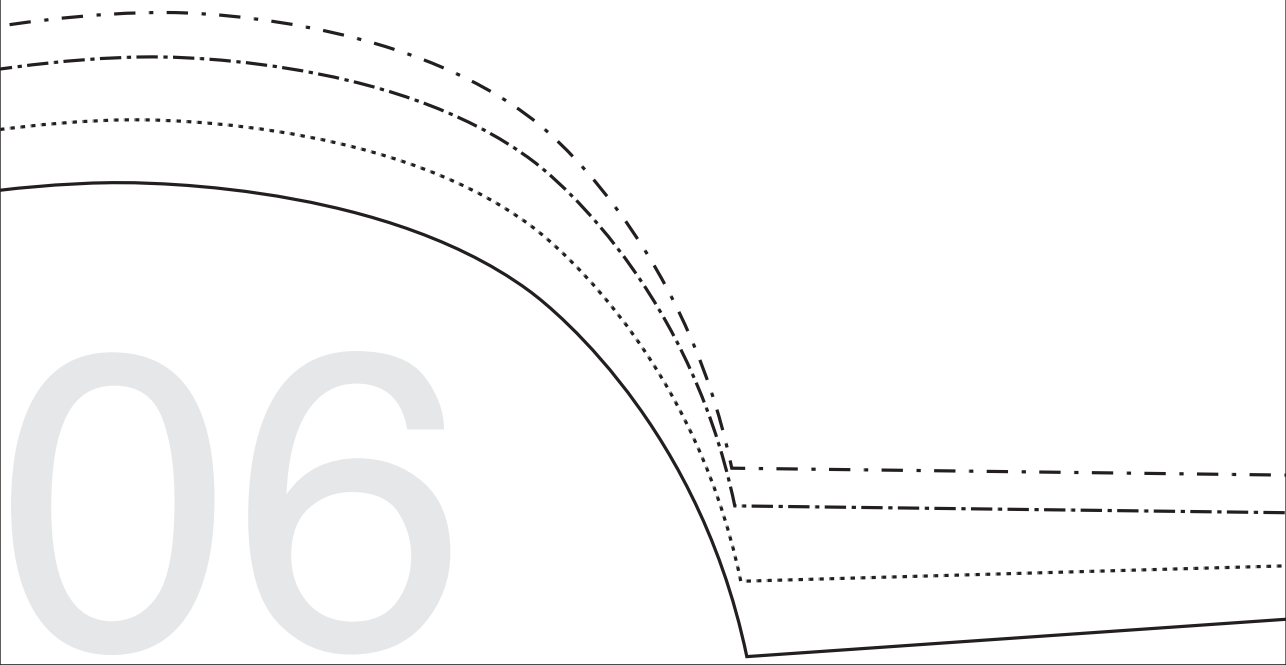
03

04

05



06



07

