



S-1711-26



VIKING GARN®

«Refleksvest hund»



Design: Elin Sørung

Foto: Studio Hjelm



S-1711-26



Viking Reflex og Viking Sportsragg

Refleksvest hund 1711-26

Størrelser:	XS	S	M	L
Omkreds hals	31	40	48	58

Bryst	44	54	65	76
-------	----	----	----	----

Ryglængde	30	38	48	58
-----------	----	----	----	----

GARNALTERNATIV: Viking Reflex (15% reflekstråd, 51% uld, 34% polyester), Viking Sportsragg (60% uld, 20% nylon, 20% akryl), Viking Alpaca Storm (40% Superfine Alpaca, 40% merinould, 20% nylon), Viking Superwash (100% uld, superwash), Viking Bamboo (50% bomuld, 50% bambus), nøgler à 50 gr.

Reflex Mellemblå nr. 425:	3	3	4	4 nøgler
Sportsragg Kongeblå nr. 576:	1	1	1	1 nøgle

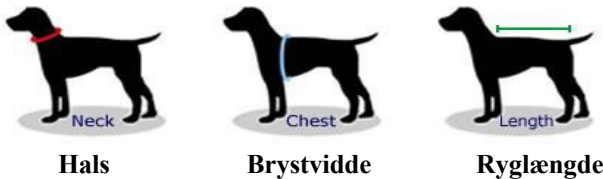
Strikkepinde og tilbehør: Rund- og strømpepinde 3 og 3½.

Strikkefasthed: 22 m glatstrik på p. 3½ måler ca. 10 cm.

Det er vigtigt at overholde strikkefastheden for at få et godt resultat.

SÅDAN MÅLER DU DIN HUND:

OBS! Tag udgangspunkt i brystvidden, når du vælger en størrelse.



TIP! Når du strikker mønstre med 2 farver, er det vigtigt, at du altid holder trådene på samme måde på fingrene. Dvs. at hvis den mørke tråd ligger forrest på fingeren, skal den ligge der gennem hele arbejdet. Eftersom du kaster tråden, skal der altid kastes med samme farve.

Start øverst i nakken.

Slå 68 - 88 - 108 - 128 m op med mellemblå på p 3. Strik rundt i rib med 2 r, 2 vr og striber med 3 p mellemblå og 3 p kongeblå, som gentages til ribkanten måler ca. 12 cm. Skift til p 3½, og strik mønster I. Strik 1 p glatstrik og tag på denne p ud jævnt fordelt til 98 - 122 - 146 - 170 m. Sæt en markør i begyndelsen af p (= midt under maven) og en markør midt på ryggen med 49 - 61 - 73 - 85 m til hver del. Strik mønster A efter diagrammet. Når arbejdet måler ca. 7 - 8 - 12 - 15 cm målt fra halskanten, deles det i behuller således: Slå 15 - 21 - 27 - 33 m op på hver side af markøren nedenfor på en hjælpepinde = bryststykket.

Ryggen

Fortsæt frem og tilbage med mønster A på ryggen som før = 68 - 80 - 92 - 104 m **men** når arbejdet måler ca. 15 - 18 - 24 - 29 cm fra ribkanten og behullet måler ca. 8 - 10 - 12 - 14 cm, sættes de bageste masker på en hjælpepinde.

Bryststykket

Sæt maskerne fra bryststykket over på p. 3½ og fortsæt frem og tilbage med mønster A som før. Når bryststykket måler samme længde som ryggen, sættes alle masker over på samme rundpind 3½ (OBS! afslut med samme v i mønsteret som på ryggen).

Fortsæt rundt med mønster A over alle masker igen. Strik, til arbejdet måler ca. 5 - 8 - 10 - 13 cm (målt fra behullet eller til ønsket længde inden aflukning under maven. OBS! Mål særligt på hanhunde), luk de første og sidste 14 - 15 - 16 - 22 m af på p = 70 - 92 - 114 - 126 m tilbage til ryggen. Fortsæt frem og tilbage i glatstrik, **mens** der tages 2 m ind i begyndelsen af hver p 8 - 10 - 12 - 14 gange (= 54 - 72 - 90 - 98 m på p). Tag yderligere 1 m ind i begyndelsen af hver p, indtil der er 22 - 28 - 34 - 40 m tilbage på p.

Kant omkring aflukningskanten

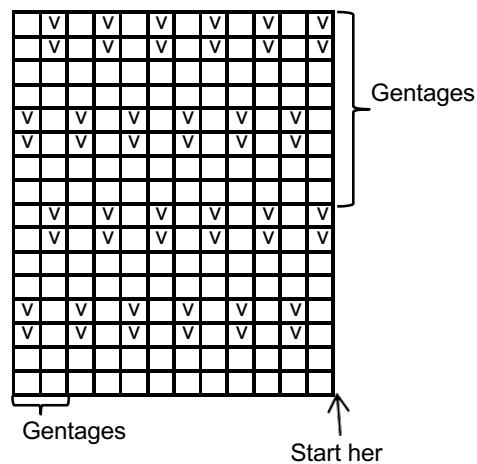
Sæt de resterende masker fra ryggen på en lille rundpind 3 og saml op eller strik op rundt om aflukningskanten med kongeblå i alt ca. 116 - 140 - 164 - 184 m, (delbart med 4). Strik ca. 2 - 3 - 4 - 4 cm rundt i rib med 2 r, 2 vr. Luk af for en pæn, jævn kant, der ikke strammer.

Kant omkring behullerne

Saml op eller strik op med kongeblå, på p 3, fra retsiden langs kanten af behullet, ca. 40 - 48 - 52 - 56 m (deles med 4). Strik ca. 2 - 3 - 3 - 4 cm rundt i rib med 2 r, 2 vr. Luk af for en pæn, jævn kant, der ikke strammer. Strik den anden kant på samme måde.

Hæft alle de løse ender pænt på vrangsidens. Fold halskanten dobbelt mod retsiden.

Mønster A



- = ret på retsiden, vrang på vrangsidens
- ▣ = vrang på retsiden, ret på vrangsidens