



S-1711-26



# «Heijastinliivi koiralle»



Suunnittelija: Elin Sørung

Kuva: Studio Hjelm



S-1711-26



## Viking Reflex ja Viking Sportsragg

### Heijastinliivi koiralle 1711-26

Koot:	XS	S	M	L
Kaulanympärys	31	40	48	58
cm				
Rinnanympärys	44	54	65	76
cm				
Selän pituus	30	38	48	58

cm **LANKAVAIHTOEHDOT:** Viking Reflex (15 % heijastavaa kuitua, 51 % villaa, 34 % polyesteriä), Viking Sportsragg (60 % villaa, 20 % nailonia, 20 % akryyliä), Viking Alpaca Storm (40 % superfine-alkakkaa, 40 % merinovillaa, 20 % nailonia), Viking Superwash (100 % villaa, superwash), Viking Bamboo (50 % puuvillaa, 50 % bambua), kerä à 50 g.

Reflex sininen nro 425: 3 3 4 4 kerää  
Sportsragg ruiskukansininen 1 1 1 1 kerä  
nro 576:

**Puikot ja tarvikkeet:** Pyörö- ja sukkapuikot nro 3 ja 3 ½.

**Neuletiheys:** 22 s sileää neuletta puikoilla nro 3 ½ = n. 10 cm.

**Onnistunut lopputulos edellyttää, että neuletiheys pysyy samana.**

**OTA KOIRASTA MITAT SEURAAVISTA KOHDISTA: HUOM! Rinnanympärys on olennaisin mitta sopivan koon valinnassa.**



Kaulanymp. Rinnanymp. Selän pituus

**VINKKI!** Kahdella värillä neulottaessa on erittäin tärkeää, että lankoja pidetään koko ajan samalla tavalla. Toisin sanoen jos tumma lanka on taaempänä sormella, sen pitää olla siellä koko työn ajan. Se helpottaa kirjoneuleen neulomista oikein.

#### Työ aloitetaan pääntiestä.

Luo sinisellä 68 - 88 - 108 - 128 s puikoille nro 3. Neulo pyöröneuleena joustinneuletta 2 o, 2 n ja toista raitoja: 3 krs sinisellä ja 3 krs ruiskukansinisellä, kunnes resorin pituus on n. 12 cm. Vaihda puikkoihin nro 3 ½ ja jatka sinisellä. Neulo 1 krs sileää neuletta ja lisää silmukoita tasavälein 98 - 122 - 146 - 170 s:aan. Aseta yksi silmukkamerkki krs:n alkuun (= rintakehän alle keskelle) ja toinen selän päälle keskelle niin, että kummallekin puolelle jää 49 - 61 - 73 - 85 s. Neulo mallikuviota A ruutupiirroksen mukaan. Kun työn pituus on 7 - 8 - 12 - 15 cm pääntien reunuksesta mitattuna, jaa silmukat jalanteita varten seuraavasti: Siirrä alapuolen merkin kummaltakin puolelta 15 - 21 - 27 - 33 s apupuikolle = rintakappale.

#### Selkäosa

Jatka selkäpuolella edestakaisneuleena mallikuviota A kuten edellä =

68 - 80 - 92 - 104 s, **mutta** kun työn pituus on n. 15 - 18 - 24 - 29 cm resorista mitattuna ja jalantien leveys on n. 8 - 10 - 12 - 14 cm, siirrä selkäosan silmukat apupuikolle.

#### Rintakappale

Siirrä rintakappaleen silmukat puikolle nro 3 ½ ja jatka edestakaisneuleena mallikuviota A kuten edellä. Kun rintakappale on yhtä pitkä kuin selkäosa, siirrä kaikki silmukat samalle pyöröpuikolle nro 3 ½ (HUOM! Lopeta mallikuvio samaan krs:een kuin selkäosassa).

Jatka pyöröneuleena mallikuviota A kaikilla silmukoilla. Kun työ pituus on n. 5 - 8 - 10 - 13 cm jalantiestä mitattuna, tai kun mahakappale on sopivan pituinen (HUOM! Tärkeää mitata etenkin uroskoirilta), päättää krs:n ensimmäiset ja viimeiset 14 - 15 - 16 - 22 s = selkäosaan jää 70 - 92 - 114 - 126 s. Jatka sileää neuletta tasana ja **samalla** kavenna 2 s jokaisen krs:n alussa 8 - 10 - 12 - 14 kertaa (= jäljellä 54 - 72 - 90 - 98 s). Kavenna vielä 1 s joka krs:n alussa, kunnes jäljellä on 22 - 28 - 34 - 40 s.

#### Päätosreunan reunus

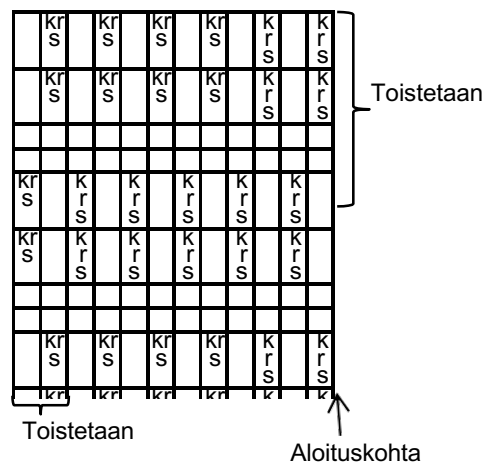
Siirrä selkäosan loput silmukat pienelle pyöröpuikolle nro 3 ja poimi päätosreunasta ruiskukansinisellä langalla kaikkiaan n. 116 - 140 - 164 - 184 s (4:llä jaollinen määrä). Neulo pyöröneuleena n. 2 - 3 - 4 - 4 cm joustinneuletta 2 o, 2 n. Päättää silmukat niin, että reunasta tulee siisti ja tasainen.

#### Jalanteiden reunukset

Poimi ruiskukansinisellä langalla puikoille nro 3 jalantien reunasta oikealta puolelta n. 40 - 48 - 52 - 56 s (4:llä jaollinen määrä). Neulo pyöröneuleena n. 2 - 3 - 3 - 4 cm joustinneuletta 2 o, 2 n. Päättää silmukat niin, että reunasta tulee siisti ja tasainen. Neulo toisen jalantien reunus samalla tavalla.

Päättele kaikki langat siististi nurjalle puolelle. Taita pääntien reunus kaksin kerroin oikealle puolelle.

Mallikuviota A



□ = Oikealla puolella o, nurjalla n

kr = Oikealla puolella n, nurjalla o