



N-1711-26



VIKING GARN®

«Refleksvest hund»



Design: Elin Sørung

Foto: Studio Hjelm



N-1711-26

Viking Reflex og Viking Sportsragg

Refleksvest hund

1711-26

Størrelser	X-liten	Liten	Medium	Stor
Omkrets nakke	31	40	48	58 cm
Bryst	44	54	65	76 cm
Rygglengde	30	38	48	58 cm

GARNALTERNATIV: Viking Reflex (15 % reflekstråd, 51 % ull, 34 % polester), Viking Alpaca Storm (40% superfine alpaca, 40% merino –ull, 20 % nylon) Viking Sportsragg (60% ull, 20% nylon, 20% akryl), Viking Superwash (100 % ull, superwash), Viking Bamboo (50 % bomull, 50% bambus), nøster à 50 g

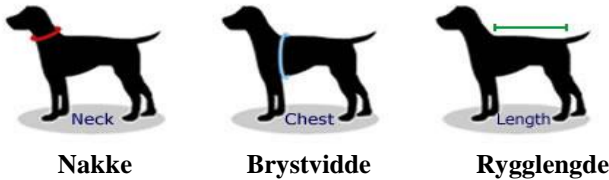
Reflex Mellomblå nr 425:	3	3	4	4 nøster
Sportsragg Kongeblå nr 576:	1	1	1	1 nøste

Veiledende pinner og tilbehør: Rundp og strømpep nr 3 og 3 ½.

Strikkefasthet: 22 m glattstrikk i bredden på p nr 3 ½ måler ca 10 cm. **Husk at strikkefastheten må holdes hvis resultat skal bli vellykket.**

TA MÅL AV DIN HUND SLIK:

NB! Legg mest vekt på brystvidden når du velger str.



TIPS! Når det strikkes mønster med 2 farger, er det viktig at trådene alltid holdes likt på fingeren. Dvs at ligger den mørke tråden foran på fingeren, så må den ligge slik gjennom hele arb. Dersom du kaster tråden må det alltid kastes med samme farge

Beg øverst i nakken.

Legg opp med mellomblå på pinne nr 3, 68 - 88 - 108 - 128 m. Strikk rundt i vrangbordstrikk med 2 r, 2 vr, og striper med 3 omg mellomblå og 3 omg kongeblå, som gjentas til vrangborden måler ca 12 cm . Skift til pinne nr 3 ½ og mellomblå. Strikk 1 omg glattstrikk og øk på denne omg jevnt fordelt til 98 - 122 - 146 - 170 m. Sett ett merke i begynnelsen av omg (= midt under buken) og ett merke midt oppå ryggen med 49 - 61 - 73 - 85 m til hver del. Strikk mønster A rundt etter diagrammet. Når arbeidet måler ca 7 - 8 - 12 - 15 cm målt fra nakkekanten, deles til behull slik: Sett 15 - 21 - 27 - 33 m på hver side av merket under på en hjelpepinne = bryststykket. .

Ryggen

Fortsett frem og tilbake med mønster A på ryggen som før = 68 - 80 - 92 - 104 m, **men** når arbeidet måler ca 15 - 18 - 24 - 29 cm fra vrangborden og behullet måler ca 8 - 10 - 12 - 14 cm, settes ryggmaskene på en hjelpepinne.



Bryststykket

Ta maskene fra bryststykket over på pinne nr 3 ½, og fortsett frem og tilbake med mønster A som før. Når bryststykket måler

like langt som ryggen, settes alle maskene over på samme rundpinne nr 3 ½ (NB! slutt med samme omg i mønsteret som på ryggen) .

Fortsett rundt med mønster A over alle maskene igjen. Når arbeidet måler ca 5 - 8 - 10 - 13 cm (målt fra behullet, eller til ønsket lengde før avfelling under buken. NB! Mål spesielt på hann-hundene), felles de første og siste 14 - 15 - 16 - 22 m på pinnen av = 70 - 92 - 114 - 126 m igjen til ryggen. Fortsett frem og tilbake i glattstrikk, **samtidig** som det felles 2 m i beg av hver pinne 8 - 10 - 12 - 14 ganger (= 54 - 72 - 90 - 98 m på pinnen). Fell videre med 1 m i begynnelsen av hver pinne til det gjenstår 22 - 28 - 34 - 40 m på pinnen.

Kant rundt avfellingskanten

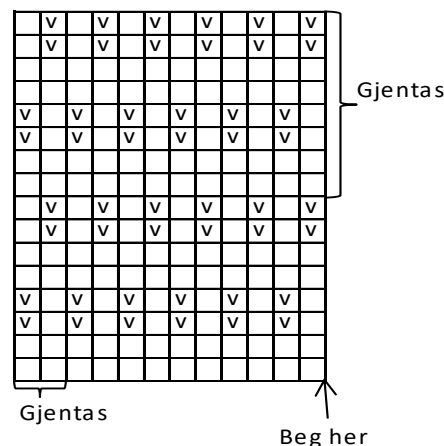
Sett de resterende maskene fra ryggen over på en liten rundp nr 3, og plukk eller strikk opp rundt avfellingskanten med kongeblå, i alt ca 116 - 140 - 164 - 184 m, (delelig med 4). Strikk ca 2 - 3 - 4 - 4 cm rundt i vrangbordstrikk med 2 r, 2 vr. Fell av til en pen, jevn kant som ikke strammer.

Kant rundt behullene

Plukk eller strikk opp med kongeblå, på pinne nr 3, fra retten langs kanten på behullet, ca 40 - 48 - 52 - 56 m (delelig med 4). Strikk ca 2 - 3 - 3 - 4 cm rundt i vrangbordstrikk med 2 r, 2 vr. Fell av til en pen jevn kant som ikke strammer. Strikk den andre kanten lik.

Fest alle løse tråder pent på vrangen.
Brett halskanten dobbel mot retten.

Mønster A



□ = Rett fra retten, vrangt fra vrangen

◻ = Vrangt fra retten, rett fra vrangen