



S-1711-26



VIKING GARN®

«Reflexväst hund»



Design: Elin Sørung

Foto: Studio Hjelm



S-1711-26

Viking Reflex och Viking Sportsragg

Reflexväst hund

1711-26

Storlekar:	XS	S	M	L
Omkrets nacke	31	40	48	58 cm
Bröst	44	54	65	76 cm
Rygglängd	30	38	48	58 cm

GARNALTERNATIV: Viking Reflex (15 % reflextråd, 51 % ull, 34 % polyester), Viking Sportsragg (60% ull, 20% nylon, 20% akryl), Viking Alpaca Storm (40% superfine alpaca, 40% merinoull, 20 % nylon), Viking Superwash (100 % ull, superwash), Viking Bamboo (50 % bomull, 50% bambus), nystan à 50 gr.

Reflex Mellanblå nr 425:	3	3	4	4 nystan
Sportsragg Kungsblå nr 576:	1	1	1	1 nystan

Stickor och tillbehör: Rund och strumpstickor 3 och 3 ½.

Stickfasthet: 22 m slätstickning på st nr 3 ½ mäter ca 10 cm.
Viktigt att stickfastheten hålls för ett lyckat resultat.

TA MÅTT AV DIN HUND SÅ HÄR:

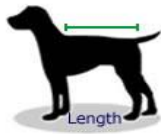
OBS! Lagg mest vikt på bröstvidden när du väljer storlek.



Nacke



Bröstvidd



Rygglängd

TIPS! När det stickas mönster med 2 färger är det viktigt att trådarna alltid hålls lika på fingrarna. Dvs att ligger den mörka tråden längst fram på fingern så ska den ligga så genom hela arb. Eftersom du kastar tråden måste det alltid kastas med samma färg.

Börja överst i nacken.

Lägg upp med mellanblå på st nr 3, 68 - 88 - 108 - 128 m. Sticka runt i resår med 2 rm, 2 am och ränder med 3 v mellanblå och 3 v kungsblå som upprepas till resåren mäter ca 12 cm. Byt till st nr 3 ½ och mellanblå. Sticka 1 v slätstickning och öka på detta v jämnt fördelat till 98 - 122 - 146 - 170 m. Sätt ett märke i början av v (= mitt under buken) och ett märke mitt upp på ryggen med 49 - 61 - 73 - 85 m till var del. Sticka mönster A runt efter diagrammet. När arb mäter ca 7 - 8 - 12 - 15 cm mätt från nackkanten, delas det till behål så här: Sätt 15 - 21 - 27 - 33 m på var sida av märket under på en hjälpsticka = bröststycket.

Ryggen

Fortsätt fram och tillbaka med mönster A på ryggen som förr = 68 - 80 - 92 - 104 m **men** när arb mäter ca 15 - 18 - 24 - 29 cm från resåren och behålet mäter ca 8 - 10 - 12 - 14 cm, sätts rygmaskorna på en hjälpsticka.



Bröststycket

Sätt över maskorna från bröststycket på st nr 3 ½ och fortsätt fram och tillbaka med mönster A som förr. När bröststycket mäter lika långt som ryggen, sätt över alla maskor på samma rundsticka nr 3 ½ (OBS! sluta med samma v i mönstret som på ryggen).

Fortsätt runt med mönster A över alla maskorna igen. När arb mäter ca 5 - 8 - 10 - 13 cm (mätt från behålet eller till önskad längd före avmaskning under buken. OBS! Mät speciellt på han-hundarna), maska av de första och sista 14 - 15 - 16 - 22 m på v = 70 - 92 - 114 - 126 m kvar till ryggen. Fortsätt fram och tillbaka i slätstickning **samtidigt** som det minskas 2 m i början av varje v 8 - 10 - 12 - 14 ggr (= 54 - 72 - 90 - 98 m på v). Minska vidare med 1 m i början av varje v till det återstår 22 - 28 - 34 - 40 m på v.

Kant runt avmaskningskanten

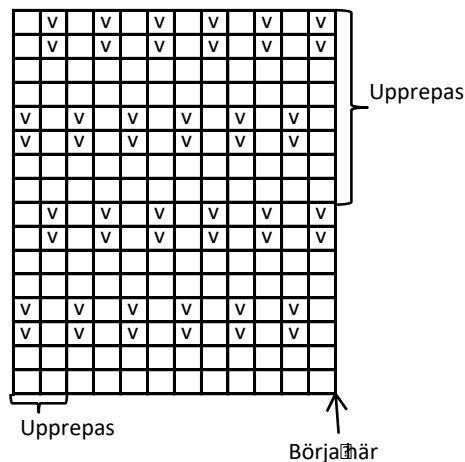
Sätt över de resterande maskorna från ryggen på en liten rundsticka nr 3 och plocka eller sticka upp runt avmaskningskanten med kungsblå tot ca 116 - 140 - 164 - 184 m, (delbart med 4). Sticka ca 2 - 3 - 4 - 4 cm runt i resår med 2 rm, 2 am. Maska av till en snygg, jämn kant som inte stramar.

Kant runt behålen

Plocka eller sticka upp med kungsblå, på st nr 3, från rätan längs kanten på behålet, ca 40 - 48 - 52 - 56 m (delbart med 4). Sticka ca 2 - 3 - 3 - 4 cm runt i resår med 2 rm, 2 am. Maska av till en snygg jämn kant som inte stramar. Sticka den andra kanten lika.

Fäst alla lösa trådar snyggt på avigan.
Vik halskanten dubbel mot rätan.

Mönster A



Rätt från rätan, Avigt från avigan

Avigt från rätan, Rätt från avigan