



S-2204-8



VIKING GARN®

# «Poppe»-trøje, bukser og hue



Design: Benedicte Oftedal

Foto: Studio Hjelm



S-2204-8



## Alpaca Fine

### «Poppe»-trøje, buser og hue 2204-8

**Størrelser:** 1 - 1½ - 2 - 4 - 6 - 8 år **MÅL**

**PÅ TRØJE:**

**Brystvidde:** 57 - 57 - 63 - 69 - 69 - 74 cm

**Hel længde:** 30 - 33 - 36 - 40 - 45 - 50 cm

**Ærmelængde:** 20 - 22 - 23 - 28 - 31 - 36 cm

**MÅL PÅ BUKSER:**

**Bagende:** 49 - 50 - 51 - 53 - 54 - 57 cm

**Benlængde:** 23 - 25 - 28 - 38 - 46 - 53 cm

**GARN: Alpaca Fine (85% Superfine Alpaca, 15% Highland wool) nøgler à 50 g.**

#### Trøje

Sand nr. 606: 2 - 2 - 3 - 3 - 4 - 4 nøgler

Mørkeblå nr. 626: 1 - 1 - 2 - 2 - 2 - 3 nøgler

#### Bukser

Sand nr. 606: 2 - 2 - 3 - 3 - 4 - 4 nøgler

#### Hue

Sand nr. 606: 1 - 1 - 2 - 2 - 2 - 2 nøgler

**Strikkepinde og tilbehør:** Rund- og strømpepinde 2½ og 3 + taljeelastik og garnnøgle til hue.

**Strikkefasthed:** 28 m glatstrikk på p 3 måler ca. 10 cm.

**Det er vigtigt at overholde strikkefastheden for at få et godt resultat.**

#### Tip!

Når der strikkes mønster med 2 farver er det **meget vigtigt**, at du altid holder trådene på samme måde på fingrene. Dvs. at hvis den mørke tråd ligger forrest på fingeren, skal den ligge der gennem hele arbejdet. Eftersom du kaster tråden, skal der altid

Slå 160 - 160 - 176 - 192 - 192 - 208 m op med sand på p 2½, og strik rib på 6 p med 1 r, 1 vr. Sæt 1 markør i hver side med 80 - 80 - 88 - 96 - 96 - 104 m til hver del. Skift til p 3, strik efter mønster I til arbejdet måler 20 - 23 - 25 - 28 - 32 - 35 cm. Luk 4 m af på hver side af markøren (8 m taget ind). Læg arb. til side, og strik ærmer.

#### Ærmer

Slå 46 - 48 - 50 - 52 - 52 - 54 m op med sand på p 2½, og strik rib på 6 p med 1 r, 1 vr. Skift til p 3. Sæt 1 markør i starten af p og strik efter mønster I og tagsamtidig 1 m ud på hver side af markøren ca. cirka hver 2 - 2½ - 2½ - 2 - 2 - 2 cm i alt 8 - 8 - 8 - 13 - 13 - 14 gange = 62 - 64 - 66 - 78 - 78 - 82 m (strik mønster over de nye m). Strik til ærmet måler ca. 20 - 22 - 23 - 28 - 31 - 36 cm, afslut på samme p i mønsteret som på bullen. Luk 4 m af på hver side af markøren (8 m taget ind). Strik et ærme mere på samme måde.

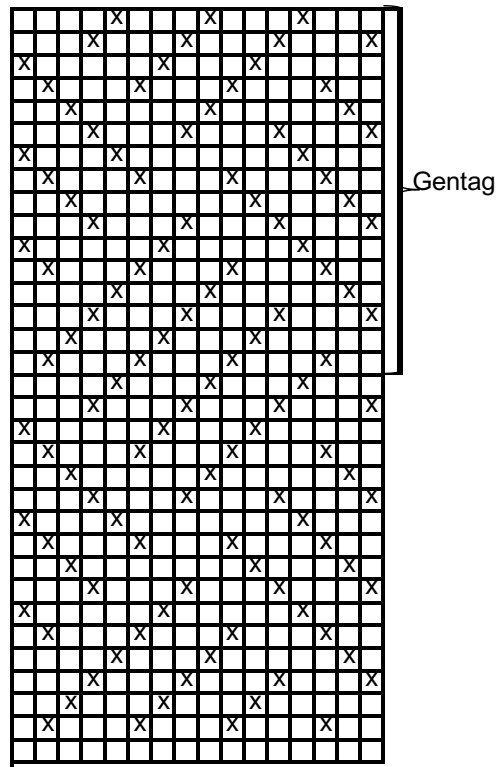
#### Bærestykke

Strik alle dele på samme rundpind 3 = 252 - 256 - 276 - 316 - 316 - 340 m på p. Sæt en markør ved 1. og sidste m på forstykke og ryg (= markør til raglan-indtagning).

Strik mønster I som før og tag ind til raglan således: Strik til 2 m før 1. markør og strik 2 m snoet r smn., strik 1 r (markør), strik 2 m smn (dette skal **altid** strikkes med sand). Gentag dette i alle 4 sammenføjninger = 8 m taget ind, gentag indtagningen på hver 2. p indtil der i alt er taget ind 19 - 20 - 22 - 25 - 27 - 29 gange i højden = 100 - 96 - 100 - 116 - 100 - 108

m på p. Strik 1 p ret med sand og tag ind jævnt fordelt til 90 - 90 - 90 - 98 - 98 - 98 m. Skift til p 2½ og strik rib med 1 r, 1 vr rundt 6 p. Luk passende løst af ved at strikke ret over ret og vrang over vrang. (Strik evt. rib dobbelt og buk den ned).

#### Mønster I



Gentag

Start her

□ = sand

☒ = mørkeblå



S-2204-8



## BUKSER

Start forneden på benet, slå 48 – 50 – 52 – 54 – 56 – 60 m op på p 2½ og strik rib på 4 p med 1 r, 1 vr, skift til p 3. Sæt en markør på indersiden af benet (= starten af p). Strik glatstrik, og tag **samtidig** ud for hver 1½ – 1½ – 2 – 2½ – 3 – 3½ cm, 1 m på hver side af markøren til der er 76 – 78 – 80 – 82 – 84 – 88 m på p. Strik til benet måler ca. 23 – 25 – 28 – 38 – 46 – 53 cm. Læg arbejdet til side, og strik det andet ben på samme måde.

Sæt begge ben på p 3 med udtagningerne mod hinanden = 152 – 156 – 160 – 164 – 168 – 176 m. Sæt en markør midt foran og midt bagpå. Strik rundt og tag **samtidig** ind til en kile ved at strikke 2 m snoet smn før markøren og 2 m smn efter markøren på hver anden p 4 gange = 136 – 140 – 144 – 148 – 152 – 160 m. Strik til arbejdet måler 14 – 14 – 15 – 18 – 20 – 24 cm fra sidste indtagning til kilen. Strik bukserne højere bagpå: Strik 6 m forbi markøren bagpå, vend og strik 12 m vr tilbage. Strik 6 m mere for hver omgang, indtil det er vendt 5 gange på hver side af markørerne. Strik 1 p over alle m. Skift til p 2½ og strik rib med 1 r, 1 vr rundt 8 p. Strik 1 p vrang (ombuk), derefter 8 p glatstrik. Luk af.

## Montering

Hæft alle de løse ender og sy sammen i kilen. Sy den foldede kant ned i taljen og træk en elastik gennem kanalen.

## HUE

Slå 112 – 120 – 120 – 128 – 128 – 128 m op på p 2½ og strik rib med 1 r, 1 vr rundt ca. 10 – 10 – 12 – 12 – 14 – 16 cm. Skift til p 3 og glatstrik.

Når arbejdet måler ca. 20 – 20 – 24 – 24 – 28 – 32 cm, tages der ind til toppen således: Sæt en markør omkring hver 28. – 30. – 30. – 32. – 32. – 32. m = 4 markører og tag ind på hver side af markøren som følger: 2 snoede smn. før markør og 2 smn. efter markør = 8 m taget ind. Gentag hver anden p 9 – 10 – 10 – 11 – 11 – 11 gange i højden = 40 m tilbage på p. Tag nu ind på hver p til der er 16 m tilbage på p, klip tråden af og træk den gennem de resterende m.

## Montering

Hæft alle de løse ender. Fold ombukket op.

## Øreklapper

Start 2 – 2 – 3 – 3 – 4 – 4 cm fra midten af huens bagside og ca. 6 cm ned i ribkanten, mål fra opslagskanten og strik op med p 3, 19 – 19 – 21 – 21 – 23 – 25 m. Strik rib efter huens ribkant. Tag ind på retsiden således: Strik 1 ret (kantmaske), løft 1 m, strik 1 m, træk den løftede m over, strik rib til der er 3 m tilbage, strik 2 m mere, 1 ret (kantmaske).

Gentag dette indtil der er 3 m tilbage. Strik i-cord snor over de sidste 3 m: Strik 3 ret, sæt m tilbage på pinden (vend ikke) og strik, gentag (altid fra retsiden) til snoren måler 20 – 22 – 24 – 26 – 28 – 28 cm. Luk af. Lav endnu en øreklap på samme måde til den anden side.