



N-2204-8



VIKING GARN®

«Poppe»-genser, bukse og lue



Design: Benedicte Skogerbø

Foto: Studio Hjelm



N-2204-8



Alpaca Fine

«Poppe»-genser, bukse og lue 2204-8

Størrelse: 1 - 1 ½ - 2 - 4 - 6 - 8 år**MÅL PÅ GENSER:****Overvidde:** 57 - 57 - 63 - 69 - 69 - 74 cm**Hel lengde:** 30 - 33 - 36 - 40 - 45 - 50 cm**Ermelengde:** 20 - 22 - 23 - 28 - 31 - 36 cm**MÅL PÅ BUKSE:****Stussvidde:** 49 - 50 - 51 - 53 - 54 - 57 cm**Benlengde:** 23 - 25 - 28 - 38 - 46 - 53 cm**GARN:** Alpaca Fine (85% Superfin Alpaka, 15% Highland Ull), nøster à 50 g.**Genser**

Sand nr 606: 2 - 2 - 3 - 3 - 4 - 4 nøster

Mørk blå nr 626: 1 - 1 - 2 - 2 - 2 - 3 nøster

Bukse

Sand nr 606: 2 - 2 - 3 - 3 - 4 - 4 nøster

Lue

Sand nr 606: 1 - 1 - 2 - 2 - 2 - 2 nøster

Veiledende pinner og tilbehør: Pinner nr 2 ½ og 3.

Elastikk til bukse. Dusk til lue.

Strikkefasthet: 28 m glattstrikk i bredden på pinne nr 3 måler ca 10 cm. **Husk at strikkefastheten må holdes hvis resultatet skal bli vellykket.****Tips**

Når det strikkes mønster med 2 farger, er det **veldig viktig** at du alltid holder trådene likt på fingeren. Dvs at ligger den mørke tråden foran på fingeren, så må den ligge slik gjennom hele arbeidet. Dersom du kaster tråden, må det alltid kastes med samme farge.

Legg opp med sand på pinne nr 2 ½, 160 - 160 - 176 - 192 - 192 - 208 m og strikk 1 rett, 1 vrang rundt i vrangbordstrikk 6 omg. Sett 1 merke i hver side med 80 - 80 - 88 - 96 - 96 - 104 m på hver del. Skift til pinne nr 3. Strikk etter mønster I til arbeidet måler 20 - 23 - 25 - 28 - 32 - 35 cm. Fell 4 m på hver side av merket (8 m felt). Legg arbeidet til side og strikk ermer.

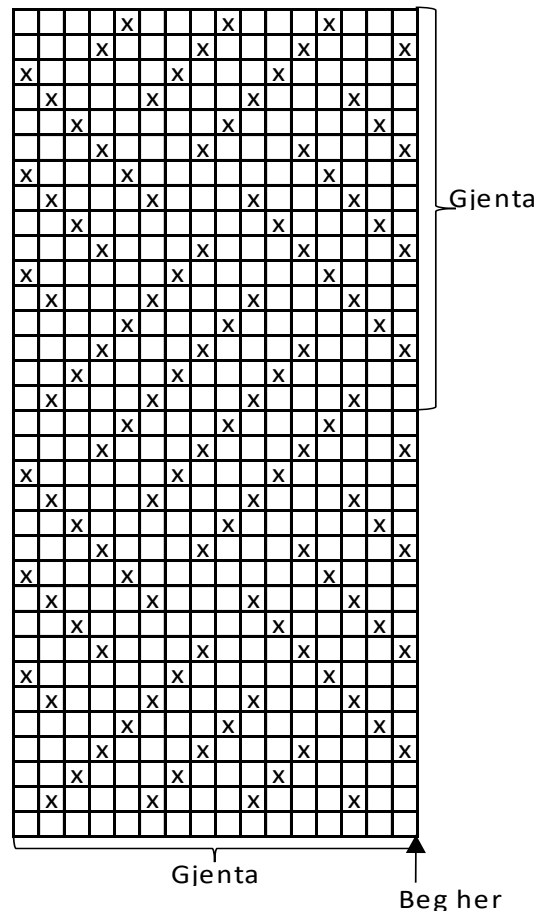
Ermer

Legg opp med sand på pinne nr 2 ½, 46 - 48 - 50 - 52 - 52 - 54 m og strikk 1 rett, 1 vrang rundt i vrangbordstrikk 6 omg. Skift til pinne nr 3. Sett 1 merke i omg begynnelse og strikk etter mønster I. **Samtidig** øk 1 m på hver side av merket ca hver 2 - 2 ½ - 2 ½ - 2 - 2 - 2 cm totalt 8 - 8 - 8 - 13 - 13 - 14 ganger = 62 - 64 - 66 - 78 - 78 - 82 m (strikk mønster over de nye m). Strikk til ermet måler ca 20 - 22 - 23 - 28 - 31 - 36 cm, avslutt på samme omg i mønsteret som på bolen. Fell 4 m på hver side av merket (8 m felt). Strikk et erme til på samme måte.

Bærestykke

Strikk alle delene inn på samme rundpinne nr 3 = 252 - 256 - 276 - 316 - 316 - 340 m i omg. Sett et merke rundt første og siste m på for- og bakstykke (= merkem til raglansfelling). Strikk mønster I som før og fell til raglan slik: Strikk til 2 m før første merkem og strikk 2 m vridd rett sammen, 1 rett (merkem), 2 rett sammen (dette skal **alltid** strikkes med sand). Gjenta dette i alle 4 sammenføyninger = 8 m felt, gjenta felling annenhver omg til det er felt totalt 19 - 20 - 22 - 25 - 27 - 29 ganger i høyden = 100 - 96 - 100 - 116 - 100 - 108 m i omg. Strikk 1 omg rett med sand og fell jevnt fordelt til 90 - 90 - 90 - 98 - 98 - 98 m. Skift til pinne nr 2 ½ og strikk 1 rett, 1 vrang rundt i vrangbordstrikk 6 omg. Fell av passe løst med rett over rett og vrang over vrang. (Eventuelt strikk vrangborden dobbel og Brett den ned).

Mønster I



□ = sand

☒ = mørk blå



N-2204-8



BUKSE

Begynn nederst på benet. Legg opp på pinne nr 2 ½, 48 – 50 – 52 – 54 – 56 – 60 m og strikk 1 rett, 1 vrang rundt i vrangbordstrikk 4 omg. Skift til pinne nr 3. Sett et merke på innsiden av benet (= omg begynnelse). Strikk glattstrikk, **samtidig** som det økes hver 1 ½ – 1 ½ – 2 – 2 ½ – 3 – 3 ½ cm, 1 m på hver side av merket til det er 76 – 78 – 80 – 82 – 84 – 88 m i omg. Strikk til benet måler ca 23 – 25 – 28 – 38 – 46 – 53 cm. Legg arbeidet til side og strikk det andre benet på samme måte.

Sett begge bena inn på pinne nr 3 med økningene mot hverandre = 152 – 156 – 160 – 164 – 168 – 176 m. Sett ett merke midt foran og midt bak. Strikk rundt og fell **samtidig** til kile ved å strikke 2 m vridd rett sammen før merkem og 2 m rett sammen etter merket på hver andre omg 4 ganger = 136 – 140 – 144 – 148 – 152 – 160 m. Strikk til arbeidet måler 14 – 14 – 15 – 18 – 20 – 24 cm fra siste felling til kilen. Strikk buksen høyere bak slik: Strikk 6 m forbi merke bak, vend og strikk 12 m vrangt tilbake. Strikk 6 m mer for hver vending til det er vendt 5 ganger i hver side av merke. Strikk 1 omg over alle m. Skift til pinne nr 2 ½ og strikk 1 rett, 1 vrang rundt i vrangbordstrikk 8 omg. Strikk 1 omg vrang (brettekant), deretter 8 omg glattstrikk. Fell av.

Montering

Fest alle løse tråder, og sy sammen i kilen. Sy ned brettekanten og trekk en elastikk gjennom løpegangen.

LUE

Legg opp på pinne nr 2 ½, 112 – 120 – 120 – 128 – 128 – 128 m og strikk 1 rett, 1 vrang rundt i vrangbordstrikk ca 10 – 10 – 12 – 12 – 14 – 16 cm. Skift til pinne nr 3 og glattstrikk.

Når arbeidet måler ca 20 – 20 – 24 – 24 – 28 – 32 cm, felles for topp slik: Sett et merke rundt hver 28. – 30. – 30. – 32. – 32. – 32. m = 4 merkem og fell på hver side av merkem slik: 2 vridd rett sammen før merkem og 2 rett sammen etter merkem = 8 m felt. Gjenta hver andre omg 9 – 10 – 10 – 11 – 11 – 11 ganger i høyden = 40 m igjen i omg. Fell nå på hver omg til det er 16 m igjen i omg. Klipp av tråden og trekk den gjennom de resterende maskene.

Montering

Fest alle løse tråder. Brett opp brettekanten.

Øreklaffer

Begynn 2 – 2 – 3 – 3 – 4 – 4 cm fra midt bak på luen og ca 6 cm ned i vrangborden målt fra oppleggskanten og strikk opp med pinne nr 3, 19 – 19 – 21 – 21 – 23 – 25 m. Strikk vrangbordstrikk etter vrangborden på luen. På retten skal det felles slik: Strikk 1 rett (kantmaske) ta 1 m løs av, strikk 1 m, trekk den løse m over, strikk vrangbord til det gjenstår 3 m, strikk 2 m sammen, 1 rett (kantmaske). Gjenta dette til det gjenstår 3 m. Strikk i-cord snor over de 3 siste maskene slik: Strikk 3 rett, skyv m tilbake på pinnen (ikke vend) og strikk rett, gjenta slik (hele tiden fra rettsiden) til snoren måler 20 – 22 – 24 – 26 – 28 – 28 cm. Fell av. Lag en lik øreklaff på andre siden.